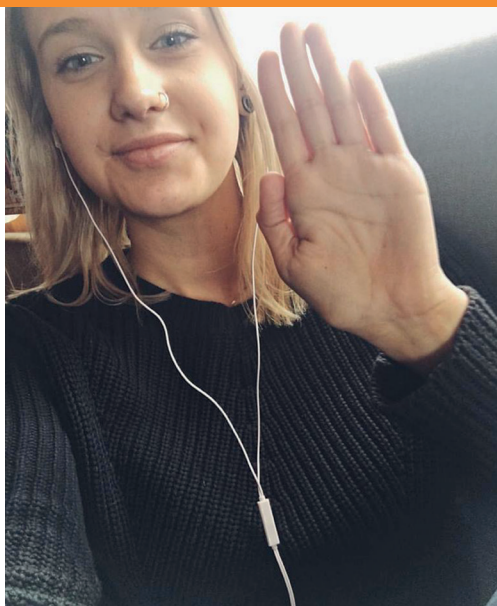


SKOLSAMHÄLLET

2023-2024

INFORMATION TILL STUDERANDE PÅ MALUNGS FOLKHÖGSKOLA



MALUNGS
FOLKHÖGSKOLA

En del av  **REGION
DALARNA**

Välkommen till Malungs folkhögskola

Tack för att du valt att studera vid Malungs folkhögskola!

Informationen i den här foldern finns för att underlätta för dig under din tid på skolan.

Personalen på Malungs folkhögskola finns här för att ge dig bästa möjliga hjälp under din studietid. Tveka aldrig att fråga och komma med synpunkter.

Folkhögskolan behöver ditt engagemang och din delaktighet för att fungera. Vi ser fram emot att du är med och bidrar till att göra detta läsår till något som du och dina studiekamrater bär med er som ett fint minne. Välkommen till en gemensam bildningsresa.



INNEHÅLLSFÖRTECKNING

BEREDSKAP VID KRISITUATION:.....	4	Parfymfritt.....	9
KRISLEDNINGSGRUPP	4	Djur är välkomna på skolan.....	9
TELEFONNUMMER VID KRIS, ÖVRIGA	4	Rökning	9
INFORMATION OCH KOMMUNIKATION	5	SÄKERHET	9
Hemsida och sociala medier	5	Brandlarm	9
Möten	5	Larm	9
Kommunikation.....	5	Kodlös	9
Post till studerande	5	Nycklar	9
Trafikinformation	5	Första hjälpen-utrustning	9
DATORER OCH IT.....	5	FÖRSÄKRINGAR	10
Fibernätverk via WiFi	5	STÖD I LÄRANDET.....	10
GDPR	5	Kurator	10
Datorer för utlåning.....	5	Studie- & yrkesvägledning	10
LOKALER M.M	6	EKONOMI	11
Aulan	6	Kostnadsfri undervisning	11
Gymnastiksalen	6	Omkostnadsavgift	11
Styrketränningsrummet	6	Materialkostnader	11
Klättrväggen	6	Studieresor	11
Skidförråd	6	Fritidsaktiviteter	11
Träslöjdsalen	6	SKULDHANTERING	11
Textil-/skapandesalen	6	STUDIEFINANSIERING	11
Biblioteket	6	STUDERANDEINFLYTANDE	12
Kopiering	6	Kursrådet	12
Tvättstuga	6	Studerandeskyddsombud	12
FORDON	7	Elevförbundet.....	12
Bussarna	7	EN HÅLLBAR SKOLA	12
Parkering	7	Brännbart:	12
Kanoter	7	Övrig sopsortering:	12
Cykeluthyrning	7	SORTERINGSGUIDE.....	13
HÄTTSJÖSTUGAN	7	EGNA NOTERINGAR.....	14
BOENDE OCH MÅLTIDER	8	ALMANACKA 22/23	15
Internatrum	8	DOKUMENT DU SKA LÄSA IGENOM.....	16
Tillfälliga gäster.....	8	LÄSÅRSTIDER 2022/2023	16
Medhavd mat	8	Höstterminen 2022	16
Kaffe eller te	8	Vårterminen 2023	16
Mattider mån-fre	8		
Kostavdrag för internatboende	8		
ARBETSMILJÖ.....	8		
Drog- och alkoholfri skolmiljö.....	9		

BEREDSKAP VID KRISITUATION

1. Se till att skadade/berörda får hjälp, vid behov ring 112.
2. Kontakta någon i skolans krisledningsgrupp (nedan).
3. Skolans krislednings- och stödgrupper fortsätter arbetet (inkl. kontakter med anhöriga, massmedia och berörda).



KRISLEDNINGSGRUPP

Rektor 070-201 16 33

Biträdande rektor 070-242 08 56

Servicechef 076-697 63 58

Övrig berörd personal vid behov.

TELEFONNUMMER VID KRIS, ÖVRIGA

Ambulans, polis, räddningstjänst 112

Sjukvårdsrådgivningen 1177

Giftcentralen (ej brådskande) 08-33 12 31

Malungs vårdcentral 0280-49 82 07

Barn- och ungdomspsyk. mott 0250-49 36 80

Allmänpsykiatri, akutmott 0225-49 44 00

Psykiatrisk öppenvård Malung 0280-49 82 70

Ungdomsmottagning Malung 072-08 38 025

Brottsofferjouren 116 006

Kvinnojouren Malung-Sälen 070-580 05 47

INFORMATION OCH KOMMUNIKATION

Hemsida och sociala medier

www.malungsfolkhogskola.se innehåller uppdaterad information om skolan och kurserna. Vi finns också på Facebook, Instagram och YouTube.

Möten

Är viktiga informationsforum: husmöten, kursmöten och sist men inte minst onsdagsmötet, kl. 9.45 varje onsdag i matsalen.

Kommunikation

Som gemensam plattform för information och kommunikation använder vi Outlook och som heltidsstuderande förväntas du dagligen kolla din mail. För att kontakta någon i personalen använd förnamn.efternamn@malungsfolkhogskola.se. Fler kontaktuppgifter finns på hemsidan under *Om oss/Kontakt* eller *Om oss/Personal*. Vid distansundervisning använder vi Teams/Zoom.

Post till studerande

Läggs ut i facken vid entrén i Skolhuset. Värdepost hämtas i receptionen.

Trafikinformation

www.dalatrafik.se

www.sj.se.

För information om möjliga studentrabatter besök www.mecenat.se eller www.studentkortet.se

DATORER OCH IT

Fibernätverk via wifi

Finns i skolans alla lokaler samt i internaten. Nätverket tillhandahåller en hastighet på upp till 100 Mbit/s. Logga in på nätverket kub.regiondalarna.se. Kod finns uppsatt vid anslagstavlor i entréerna eller i anslutning till entrén.

GDPR

Skolan har stöd i GDPR för att behandla personuppgifter. Skolan är ansvarig för att personuppgifterna är riktiga och bara används för specifika angivna och berättigade ändamål. För mer information se vår hemsida.

Datorer för utlåning

Ett begränsat antal bärbara datorer finns för utlåning, prata med din lärare.

LOKALER M.M

Aulan

Kan bokas av personal. Ventilationen sätts igång med en knapp längst fram och går en timme åt gången. När du lämnar aulan skall mörkläggningsgardinerna vara uppdragna. Ställ inga saker på flygeln, det finns risk att den skadas.

I aulan finns det en hörselslinga.

Digital projektor (storduksvideo) finns i aulan. Följ instruktionsbladet!

Ljudanläggning och utrustning för digitala möten finns. Vaktmästare kan hjälpa till vid behov.

Gymnastiksalen

Får användas av studerande och personal. Skor som endast används inomhus får brukas i lokalen. Gymnastiksalen hyrs ibland ut till externa grupper.

Styrketräningsrummet

Finns i Gula husets bottenplan och får användas av skolans studerande och personal.

Klättrväggen

Får användas i skolans kursverksamhet efter genomgång av ansvariga. Kontakta personalen på friluftskurserna för mer information.

Skidförråd

I Nyans källare finns längdskidsutrustning för utlåning. Viktigt är att fästvallan avlägsnas efter varje lånetillfälle och att skidor, pjäxor och stavar ställs tillbaka i skidförrådet. Kontakta vaktmästare för mer information.

Träslöjdsalen

Finns i källaren på Munken. Ta kontakt med vaktmästeriet om du vill använda den. När du fått "körkort" för den maskin du vill använda får du gärna använda den under fritid eller i kursaktiviteter. OBS! Det är inte tillåtet att arbeta ensam vid maskinerna.

Textil-/skapandesalen

Ligger på bottenplanet i Skolhuset. Kontakta hantverksläraren om du vill använda den.

Biblioteket

Är bemannat, på deltid. Biblioteksgenomgång sker i början av terminen. Registrering av boklån gör du sedan själv. Lämna tillbaka böckerna när du är färdig med dem, eftersom det är många som vill låna. Försvunna eller förstörda böcker får du ersätta.

Kopiering/utskrifter

Elevskrivare finns i korridoren utanför klassrummet Walden, där du även hittar instruktioner för anslutning.

Vid större mängder kopior/utskrifter kan man använda skrivaren i skrivarrummet, som två personer ur varje kurs bör utses att ha ansvar för.

Tvättstuga

Du som inte bor på skolan kan låna tvättstuga. Användande av tvättmaskin kostar 40 kr/tvätt. Avgiften betalas i receptionen. Boende på skolan tvättar utan avgift. Följ instruktionerna i tvättstugan.



FORDON

Bussarna

Skolans två bussar kan hyras av kurser för t ex studieresor som ingår i undervisningen. Ansvarig lärare bokar buss. Varje buss kostar 70 kr/mil, vilket debiteras kursdeltagarna. Varje kurs utser 2-3 chaufförer och endast de får köra bussarna. Dessa får utbildning. Chaufförerna ansvarar för att körjournalen ifylls korrekt, att rätt bränsle tankas, att oljan kontrolleras, att bussen lämnas tankad och städad (ev. tvättad) samt gör andra nödvändiga kontroller för en säker transport. Om något fel upptäcks rapporteras detta till vaktmästarna. Direkt efter användandet återlämnas bussväska till receptionen. Bussarna tankas på OK/Q8 och tankkort finns i bussväskorna.

Bussarna är utrustade med alkolås.

Parkering

Parkering sker på anvisade platser. Parkera ej framför flisfickan eller på vägen genom skolområdet som är allmän väg. Långtidsparkering (under terminstid) sker på p-plats nere vid Smedjan. Eluttag för motorvärmare finns att hyra för 400 kr/termin. Fråga i receptionen. Parkeringsplatserna med motorvärmare är reserverade för dem som hyr en sådan under terminsperioderna okt-dec och/eller jan-mars.

Kanoter

Kanoter finns på skolan. Kontakta receptionen vid intresse.

Cykeluthyrning

Malungs folkhögskola tillhandahåller cyklar som du kan hyra under läsåret. Cyklarna hyrs ut i brukbart skick. Du ansvarar för att återlämna cykeln i bibehållet skick inom angiven tid, samt ansvarar för eventuella skador som uppkommit under hyrestiden.

Du kan välja att hyra en cykel en vecka eller en månad. En vecka kostar 150 kr och en månad kostar 350 kr + 100 kr i disposition.

Skolan tillhandahåller inte cykelhjälmar.

Vill du hyra en cykel, kontakta personalen i Växthuset.

HÄTTSJÖSTUGAN

Får användas kostnadsfritt för studerande på skolan. Den är belägen på södra stranden av Hättsjön, ca 5 km från skolan. Bokning och hämtning av nycklar sker via folkhögskolans reception.

Läs mer på hemsidan under *Om oss/Hättsjöstugan*



BOENDE OCH MÅLTIDER

Internatrum

Häftstift, tejp eller liknande får ej användas på väggarna. Termostaten för värmen på rummet styrs endast av vaktmästarna och kan inte regleras manuellt. Kontakta vaktmästare vid behov.

Tillfälliga gäster

Gäster som bor och äter på skolan betalar i receptionen i Gula huset. Av säkerhetsskäl ska servicechefen i förväg informeras om alla övernattande gäster.

Medhavd mat

Får inte ätas i matsalen. Pentry med mikro och kylskåp finns i Skolhusets bottenvåning.

Kaffe eller te

Fika serveras för alla i Gula huset vardagar 9.45-10.15.

Det finns möjlighet att själv fixa kaffe/te i källaren i Skolhuset, där en varmvattenautomat finns. Ta med egen mugg.

Mattider mån-fre

Frukost.....07.30 - 08.15

Lunch..... 11.30 - 12.45

Middag..... 16.45 - 17.30 (middag serveras ej fredagar)

Kostavdrag för internatboende

Studerande som på grund av sjukdom eller anmäld ledighet inte äter måltider får ett kostavdrag på 75 kr/dag. Sjukdom ska anmälas till receptionen på 0280-143 00. Ledighet ska anmälas en vecka före på särskild blankett som finns i receptionen. Kostavdrag görs enbart för hela dagar, ej enskilda måltider. Mer information om boendet finns i särskild folder.

ARBETSMILJÖ

En god arbetsmiljö på skolan är allas ansvar. Varje studerande ansvarar för att:

- Inga former av diskriminering och kränkande behandling får förekomma. Alla på skolan ska omedelbart kontakta skolledningen om man får kännedom om något sådant.
- Påpeka för skolledning och/eller studerandeskyddsombud när hen upptäcker att det finns någon risk för skada eller ohälsa i skolarbetet.
- Medverka i utredningen av ohälsa, olycksfall och tillbud som berör hen.
- Medverka i rehabiliteringsutredning som berör hen.
- Alltid följa alla givna säkerhets-/ordningsföreskrifter.
- Alltid använda föreskriven personlig skyddsutrustning på avsett sätt.
- Delta i arbetet med undersökningar av skolarbetsmiljön.

Skolledningen ansvarar för det systematiska arbetsmiljöarbetet enligt gällande lagar och förordningar.

Drog- och alkoholfri skolmiljö

Malungs folkhögskola ska erbjuda alla studerande en trygg och hälsofrämjande miljö. Detta innebär en miljö fri från droger och alkohol.

Dofter

Undvik parfym och andra starka dofter under din tid på skolan.

Djur är välkomna på skolan

Men inte i undervisnings- och gemensamma lokaler på grund av allergirisken. Särskilda husdjursrum på internatet finns att ordna. Hundgård finns att boka. Meddela i god tid om du har med dig husdjur. I övrigt gäller lagar och regler om djurägares ansvar.

Rökning

Region Dalarnas lokaler skall vara rökfria. Eventuell rökning måste ske utomhus, på anvisad plats.

SÄKERHET

Brandlarm

Går automatiskt till räddningstjänsten i Malung. Om brandlarmet utlöses skall samtliga utrymma den lokal man befinner sig i (lektionssal, internatrum osv.) och bege sig till uppsamlingsplatsen som är parkeringsplatsen vid Smedjan, för att underlätta kontroll av att alla utrymt lokalerna. Var och en är skyldig att känna till utrymningsvägar och var brandsläckningsutrustning finns. Utrymningsövning sker en gång per termin.

Larm

Delar av skolans lokaler är larmade för att minska risken för stöld. Larmfri tid är mellan 07.00 och 23.30. Om du utlöser larmet genom att vara i larmade lokaler efter 23.30 får du betala utryckningskostnaden. Larmade lokaler är märkta.

Kodlås

Skolans entrédörrar är försedda med kodlås. Dörrarna är låsta mellan kl. 16.00 och 07.00. Fram till 22.30 kan de öppnas med koden. Därefter kan dörrarna endast öppnas med nyckel.

Nycklar

Förlust av nyckel kostar 600 kr (inkl. ny låscylinder).

Första hjälpen-utrustning

Finns i Skolhuset, Wille Toors och köket. Hjärtstartare finns i Skolhuset.

FÖRSÄKRINGAR

Du är olycksfallsförsäkrad genom skolan. Du är dessutom försäkrad när du befinner dig på annan ort eller utomlands för studieresa eller praktik som ingår i kursen. Ta kontakt med lärare eller expedition vid skada.

Du som bor på internatet behöver en gällande hemförsäkring. Det finns specialrabatter för studerande på de flesta försäkringsbolag. Privat egendom är inte försäkrad genom skolan. Om du använder privat egendom i skolans arbete sker det på egen risk.

Kontakta din lärare eller expeditionen för gällande försäkringsbrev.

STÖD I LÄRANDET

Om du har särskilda behov kan du få individuellt anpassat stöd. Du tar upp frågan med din mentor eller kursföreståndare. Skolan tillhandahåller stöd i olika former: studievägledning, mentorskap, särskilt stöd, kurator, pedagogiska assistenter, mm. Läs mer på hemsidan under *Studera hos oss/Stöd i lärandet*

Växthuset - en naturlig träffpunkt

I skolhuset hittar du Växthuset.

Trygghet - utmaningar - tillit är ledorden för oss i Växthuset. Vi finns till hands för dig genom din pedagogiska och sociala resa här hos oss.

Kurator

Om du vill prata med någon om personliga problem, boende eller om du bara känner att du vill ha en samtalskontakt, kontakta kurator Anna Knuts på 070-247 97 58 eller anna@knutsutveckling.se

Studie- & yrkesvägledning

Studie- och yrkesvägledaren (SYV) kan hjälpa dig med dina funderingar kring studier, framtidsval, yrken och studiefinansiering. Skolans studie- och yrkesvägledare heter Ann-Sofi Nilsson och kontaktas via mail på syv@malungsfolkhogskola.se



EKONOMI

För aktuella priser, se hemsidan under *Studera hos oss/Priser*.

Kostnadsfri undervisning

Undervisningen på folkhögskola är kostnadsfri, det vill säga att skolan tillhandahåller lokaler, lärare och viss utrustning. Övriga kostnader finansieras genom avgifter.

Omkostnadsavgift

Aktuella priser finns på hemsidan. I omkostnadsavgiften ingår:

- Välkomstkasse vid skolstart.
- Förmiddagsfika varje skoldag.
- Wifi.
- Tillgång till Office 365.
- Visst studiematerial såsom viss kopiering, datautskrift och kompendier för undervisning, avtalslicens för Swedish Film och kopieringstillstånd, e-media, förbrukningsmaterial, lån av kurslitteratur och dator vid behov.
- Olycksfallsförsäkring.
- Tillgång till gym, bastu och fritidsaktiviteter.
- Tillgång till bibliotek.
- Möjlighet att delta gratis på skolans kulturaktiviteter.
- Några festmåltider under kurstiden.

Materialkostnader

Kostnader för material och läromedel kan tillkomma. Summa beroende på vilken kurs man går. I avgiften kan ingå material, läromedel, entréavgifter, studieresor, mm. Materialavgift faktureras löpande.

Studieresor

Kostnader för studieresor, som är obligatoriska moment i kursen, kan antingen bekostas av skolan eller vara en del av materialavgiften.

Fritidsaktiviteter

Som innebär kostnader, är alltid frivilliga. Vid friluftsdagar ska kostnadsfritt alternativ alltid finnas.

SKULDHANTERING

Det är viktigt att ta kontakt med kursföreståndare eller lärare direkt om du har problem med att klara dina ekonomiska åtaganden gentemot skolan.

Skolan har en handlingsplan för hantering av skulder som finns på hemsidan under *Studera hos oss/Dokument och handlingsplaner*.

STUDIEFINANSIERING

Är du över 20 år kan du få studiemedel från CSN. Är du under 20 år kan du få studiehjälp. Mer information hittar du på www.csn.se. Kom ihåg att sjukanmäla dig till både skolan och försäkringskassan redan första sjukdagen.

STUDERANDEINFLYTANDE

Kursrådet

Kursrådet är ett forum där representanter för kursdeltagare, personal och skolledning möts kring gemensamma frågor. Rådet har en representant från varje kurs. Även personalrepresentanter och rektor ingår i rådet. De studerande är i majoritet.

Studerandeskyddsombud

Kurserna på skolan utser skyddsombud samt ersättare. Studerandeskyddsombuden agerar som länk mellan skolledning och studerande och kallas att delta i skolans samverkansmöten samt på skyddsronder.

Elevförbundet

Som studerande blir du medlem i skolans elevförbund. Detta innebär att du bland annat har möjlighet att hyra Hättsjöstugan till en mycket låg kostnad, även sedan du avslutat din studietid på skolan.

Varje läsår utvecklar vi former för demokrati och inflytande i dialog med de studerande.

EN HÅLLBAR SKOLA

På skolan minimerar vi förbrukningen av

- papper
- vatten
- energi
- allt övrigt avfall.

Det som vi ändå måste slänga sorteras.

Brännbart:

Container finns vid parkeringen mitt emot Gula huset.

Övrig sopsortering:

Avfallsrum finns till höger om köksingången i Gula huset.

- | | |
|--------------------------------------|-----------------------|
| • kompost | • metallförpackningar |
| • pappersförpackningar | • glödlampor |
| • hårda och mjuka plastförpackningar | • batterier |
| • glas | • tidningar |

Sorteringsguide finns på nästa sida och uppsatta på internaten.

Har du idéer, förslag eller frågor angående återvinning, kontakta vaktmästeriet.

Information kan även fås vid husmöten.

Återvinningscentralen

Finns på Östra Bangatan 41, ca 2 km från skolan.

Hämtas av sopbilen

Brännbart hushållsavfall

Brännbart hushållsavfall samlas i en valfri påse och läggs i det grå kärlet.

T ex kuvert, all plast som inte är en förpackning, dammsugarpåsar, blöjor, och CD-skivor.



Lämnas till återvinningsstationen

Ofärgade glasförpackningar

Endast burkar och flaskor!

OBS! Pantflaskor lämnas i butik. Glödlampor är elavfall.



Färgade glasförpackningar

Endast burkar och flaskor!

OBS! Dricksglas, spegelglas, fönster, porslin och keramik är deponi.



Metallförpackningar

Skölj ur förpackningen. Är det en tub så töm ut så mycket det går och låt sedan korken sitta kvar.



Plastförpackningar

Återvinn såväl hård- som mjukplast.

De läggs löst i samma behållare och separeras i mekanisk eftersortering.



Pappersförpackningar

Återvinn såväl kartong som påsar.

Skölj ur, platta till och vik ihop förpackningen!



Tidningar och trycksaker

Även böcker med mjuk pärm och kollegieblock med spiralrygg.

OBS! Inga kuvert och post-it lappar



Lämnas till återvinningscentralen

Elavfall Allt som drivs med sladd eller batteri.

T ex lågenergilampor, lysrör, klockor, telefoner, laddare, leksaker, hårbåls.



Farligt avfall Färgrester, lösningsmedel, lack, lim, oljerester, asbest, kemikalier, sprayburkar, kvicksilverhaltiga material.

Förslut behållaren väl och märk den med innehållet eller skriv "okänt" om du inte vet. Blanda inte olika avfall.



Deponi Allt som inte kan brännas eller återvinnas.

T ex porslin, keramik, dricksglas, speglar, säkringar, proppar, lerkrukor, kattsand.



Batterier Alla typer av batterier kan lämnas på återvinningscentralen. Småbatterier kan även lämnas i batteriholkar.



Wellpapp kännetecknas av sitt vågskikt. Små mängder kan lämnas på återvinningsstationen.



Brännbart Grovavfall

Endast skrymmande avfall, ej vanliga hushållssopor.

T ex möbler, större leksaker, madrasser, skidor m.m.



Metallskrot All metall som inte är en förpackning.

T ex kastruller, verktyg, cyklar, takrännor, stuprör, gräsklippare.



Gips Även med tapetrester eller målarfärg.

Trädgårdsavfall Separera "komposterbart" t ex löv, gräs och ris från "flisbart" t ex kvistar och grövre ris. Töm ur trädgårdsavfallet ur sopsäckarna tack!



Träavfall Sortera impregnerat och obehandlat trä var för sig.

T ex virke, trämöbler, pallar, slipers m.m.



ALMANACKA 23/24

Aug	Sep	Okt	Nov	Dec	Jan	Feb	Mar	Apr	Maj	Jun
T 1 ○	F 1	S 1	O 1	F 1	M 1 Nyårsdagen ¹	T 1	F 1	M 1 Anmandag p. O 1	O 1 Första Maj	L 1
O 2	L 2	M 2	T 2	L 2	T 2	F 2	L 2	T 2 ●	T 2	S 2
T 3	S 3	T 3	F 3	S 3	O 3	L 3 ●	S 3 ●	O 3	F 3	M 3
F 4	M 4	O 4	L 4 Alla helgons	M 4	T 4 ●	S 4	M 4	T 4	L 4	T 4
L 5	T 5	T 5	S 5 ●	T 5 ●	F 5	M 5	T 5	F 5	S 5	O 5
S 6	O 6	F 6 ●	M 6	O 6	L 6 Trettiondedag	Jul 6	O 6	L 6	M 6	T 6 ● Sveriges Patriotsdag
M 7	T 7 ●	L 7	T 7	T 7	S 7	O 7	T 7	S 7	T 7	F 7
T 8 ●	F 8	S 8	O 8	F 8	M 8	T 8	F 8	M 8 ●	O 8 ●	L 8
O 9	L 9	M 9	T 9	L 9	T 9	F 9	L 9	T 9	T 9 Kristi himmels	S 9
T 10	S 10	T 10	F 10	S 10	O 10	L 10 ●	S 10 ●	O 10	F 10	M 10
F 11	M 11	O 11	L 11	M 11	T 11 ●	S 11	M 11	T 11	L 11	T 11
L 12	T 12	T 12	S 12	T 12	F 12	M 12	T 12	F 12	S 12	O 12
S 13	O 13	F 13	M 13 ●	O 13 ●	L 13	T 13	O 13	L 13	M 13	T 13
M 14	T 14	L 14 ●	T 14	T 14	S 14	O 14	T 14	S 14	T 14	F 14 ●
T 15	F 15 ●	S 15	O 15	F 15	M 15	T 15	F 15	M 15 ●	O 15 ●	L 15
O 16 ●	L 16	M 16	T 16	L 16	T 16	F 16 ●	L 16	T 16	T 16	S 16
T 17	S 17	T 17	F 17	S 17	O 17	L 17	S 17 ●	O 17	F 17	M 17
F 18	M 18	O 18	L 18	M 18	T 18 ●	S 18	M 18	T 18	L 18	T 18
L 19	T 19	T 19	S 19	T 19 ●	F 19	M 19	T 19	F 19	S 19 Pingstdagen	O 19
S 20	O 20	F 20	M 20 ●	O 20	L 20	T 20	O 20	L 20	M 20	T 20
M 21	T 21	L 21	T 21	T 21	S 21	O 21	T 21	S 21	T 21	F 21
T 22	F 22 ●	S 22 ●	O 22	F 22	M 22	T 22	F 22	M 22	O 22	L 22 ●
O 23	L 23	M 23	T 23	L 23	T 23	F 23	L 23	T 23	T 23 ●	S 23
T 24 ●	S 24	T 24	F 24	S 24	O 24	L 24 ●	S 24	O 24 ●	F 24	M 24
F 25	M 25	O 25	L 25	M 25 Juldagen	T 25 ●	S 25	M 25 ●	T 25	L 25	T 25
L 26	T 26	T 26	S 26	T 26 Anmandag jul	F 26	M 26	T 26	F 26	S 26	O 26
S 27	O 27	F 27	M 27 ●	O 27 ●	L 27	T 27	O 27	L 27	M 27	T 27
M 28	T 28	L 28 ●	T 28	T 28	S 28	O 28	T 28	S 28	T 28	F 28 ●
T 29	F 29 ●	S 29	O 29	F 29	M 29	T 29	F 29 Långfredag	M 29	O 29	L 29
O 30	L 30	M 30	T 30	L 30	T 30		L 30	T 30	T 30 ●	S 30
T 31 ○		T 31		S 31	O 31		S 31 Påskdagen		F 31	

DOKUMENT DU SKA LÄSA IGENOM

Som studerande på Malungs folkhögskola har du en skyldighet att läsa igenom dessa dokument.

Dokumenterna finns på hemsidan under *Studera hos oss/Dokument och handlingsplaner*.

- Studeranderättslig standard för Malungs folkhögskola.
- Handlingsplan för en drog- och alkoholfri skolmiljö
- Handlingsplan mot diskriminering och kränkande särbehandling
- Hantering av studerandefrånvaro på Malungs folkhögskola.
- Handlingsplan för hanteringsplan av skulder.
- Regler för användning av datorer i datasalar.

LÄSÅRSTIDER 2023/2024

Höstterminen 2023

Kursstart.....tisdag 22 aug

Höstlov.....Vecka 44 (31 okt-3 nov)

Terminsavslutning.....torsdag 21 dec

Vårterminen 2024

Terminstart.....måndag 8 jan

Sportlov.....Vecka 9 (26 feb - 1 mars)

Påsklov.....Vecka 15 (2-5 april)

Läsårsavslutning.....onsdag 5 juni

