

Ett hållbart Dalarna med utvecklingskraft i länets alla delar

Regionplan, budget och finansplan 2024-2026

Innehållsförteckning

INLEDNING	3
NULÄGE, MÖJLIGHETER OCH UTMANINGAR	5
REGIONPLAN 2024-2026.....	7
Målområden	7
POLITISK ORGANISATION OCH STYRNING	10
Regionfullmäktige	10
Regionstyrelsen	10
Hälso- och sjukvårdsnämnden	12
Regionala utvecklingsnämnden.....	15
Kollektivtrafiknämnden.....	16
Kultur- och bildningsnämnden	17
Servicenämnden	18
Tandvårdsnämnden	18
Patientnämnden	19
Språktolknämnden i Dalarna.....	19
Gemensam nämnd hjälpmedel Dalarna	20
Revisionen.....	20
BUDGET 2023-2025.....	21
Prioriterad utveckling	21
EKONOMISK STRATEGI 2024-2026	23
Makroekonomiska förutsättningar	24
Ekonomisk utmaning under planperioden	28
Finansiella mål och resultatutjämningsreserv	32
Finansiella rapporter	37

Inledning

Regionplan 2023 – mot målet om ett hållbart Dalarna med utvecklingskraft i länets alla delar

Regionplanen 2024 formulerar regionens övergripande mål och utmaningar för den kommande mandatperioden och tar avstamp i Dalastrategin. Under mandatperioden ska vi ta viktiga steg på vägen mot vårt övergripande och långsiktiga mål som är ett hållbart Dalarna med utvecklingskraft i alla delar av Dalarna.

Dalarna är ett län med stor utvecklingspotential som bidrar till Sveriges attraktivitet och ekonomi på ett positivt sätt. Mångmiljarder satsas nu i Dalarna och investeringarna medför framtidstro och många nya arbetstillfällen.

Den kommande perioden står vi, tillsammans med övriga regioner, inför en mycket stor ekonomisk utmaning. Den höga inflationen driver inte bara upp priserna på flera av de varor och tjänster som offentlig sektor behöver, utan gör även att pensionskostnaderna ökar dramatiskt. Staten sänker samtidigt statsbidragen till regioner, vilket gör att vi måste anpassa våra kostnader för att inte riskera regionens långsiktiga ekonomiska ställning. Under perioden 2024-2026 måste omfattande ekonomiska åtgärder vidtas för att möjliggöra en ekonomi i balans. Vi kommer att ta ansvar för att regionen ska klara sig så bra som möjligt ur krisen. Genom utveckling, omställning och prioriteringar ska alla vi i regionen tillsammans skapa en hållbar framtid för Region Dalarna.

Hälso- och sjukvården ska vara effektiv och av god kvalitet samt stärka hälsan. Att patienten ska kunna påverka och vara delaktig i sin behandling är viktigt. Det är därför viktigt att slå vakt om möjligheten att kunna välja mellan olika aktörer, inom de områden där vi ser det bidrar till högre kvalitet och ökad tillgänglig-

het. Samma höga kvalitetskrav ska gälla alla aktörer inom välfärden oavsett driftsform. Region Dalarna ska underlätta enskilda människors egna aktiva val.

Kompetensförsörjning och infrastruktur för bättre tillgänglighet, är regionens största långsiktiga utmaningar, vid sidan av de stora globala miljö- och klimatutmaningarna. Den gröna ekonomin och landsbygden bidrar i omställningen till ett grönt och hållbart samhälle. En allt större del av maten som vi äter och energin som förbrukas kommer från en hållbar produktion nära oss. Region Dalarnas verksamheter ska ha ett aktivt arbete för att minska den negativa påverkan på klimat och miljö.

Region Dalarna ska präglas av ett ledarskap baserat på öppenhet, respekt och ansvar. God arbetsmiljö och goda arbetsvillkor för regionens medarbetare är högt prioriterade frågor. Vi ska vara en attraktiv arbetsgivare där människor trivs, som de söker sig till och som de vill stanna kvar och utvecklas i. Vår region står för mångfald och tolerans där alla människors unika egenskaper och kompetenser tas tillvara.

Vi ska fokusera på en tillgänglig vård i hela Dalarna och på omställningen till god och nära vård. Särskilt fokus ska vara på psykisk ohälsa, öka tillgängligheten och höja kvaliteten inom psykiatrin. Sjukvården ska >

vara effektiv med god tillgänglighet utan köer. Det ska vara enkelt att få kontakt med vården. Privata aktörer inom vård och omsorg är ett komplement som gynnar både patienter och medarbetare. Region Dalarna ska ligga i framkant inom e-hälsa. Vi ska även uppmärksamma äldres rätt att leva ett gott liv i Dalarna.

Det är människor som vill bo och leva i Dalarna som bildar grogrunden till en plats som fler vill flytta till. Med yttrandefriheten som grund ska kulturen vara en dynamisk, utmanande och obunden kraft som även tar vara på det kulturella arvet. Varje människa är unik och ska känna trygghet i att själv kunna påverka sin livssituation. Vi ska utveckla regionens samverkan med civilsamhället, näringslivet, akademien och andra offentliga organ och uppmuntra människors delaktig-

het och ansvar i samhällsutvecklingen. Integration och jämställdhet bidrar till trygghet och förbättrar Dalarnas förutsättningar för entreprenörskap och innovationskraft. Unga ska se Dalarna som en attraktiv region där man skaffar sig utbildning, arbete och väljer att bygga sin framtid i. Trots det tuffa ekonomiska läget ska vi inte göra avkall på fundamentala demokratiska värden.

Vi ska ta gemensamt ansvar för Region Dalarna, tillsammans med medarbetare och chefer, i ett ledarskap som präglas av öppenhet, respekt och ansvar. Vi förenas av ekonomiskt ansvarstagande och en vilja att bidra till ett stabilt och hållbart styre. I en orolig tid ska vi stå upp för mänskliga fri- och rättigheter, ett modernt ledarskap och framtidstro.

Elin Norén (S)

Sofia Jarl (C)

Birgitta Sacrédeus (KD)

Lisbeth Mörk Amnelius (DSP)

Abbe Ronsten (S)

Sebastian Karlberg (S)



Nuläge, möjligheter och utmaningar



De senaste åren har visat att vi måste vara beredda på det oväntade. I spåren av coronapandemin har samverkan stärkts på många områden, och vikten av att tänka nytt och ställa om har blivit än tydligare. Det ska vi ta tillvara på i kommande års stora ekonomiska utmaningar. Det mycket osäkra världsläget skapar oro i Sverige och i vår region. Hög inflation och lågkonjunktur har en stor påverkan på regionens ekonomi. Det tillsammans med en osäkerhet kring statsbidragens storlek framöver gör att vi måste ta stort ansvar för att jobba oss ur krisen. Vi kommer tillsammans med det stora engagemang som finns bland medarbetare och befolkning behöva göra omställningar och prioritera i regionens verksamhet för att inte belasta kommande generationer med våra kostnader. Staten skulle behöva stärka kommunerna och regionerna genom krisen, men i dagsläget finns inga sådana besked att luta sig mot. Region Dalarna kommer göra sin del för att klara de ekonomiska mål vi har kommande år.

Arbetsmiljö och ledarskap kommer vara viktiga nycklar för att klara verksamheten framåt. Samtidigt pågår ett långsiktigt omställningsarbete med syfte att skapa en god och nära vård, där kommuner och regionen samverkar på bästa möjliga sätt. Utveckling med ett personcentrerat arbetssätt där invånarens egen kraft tas tillvara kommer att vara en förutsättning för att skapa en kostnadseffektiv, högkvalitativ och jämlik hälso- och sjukvård. Inte minst sköra äldre behöver möta en mer sammanhållen vård, med fast läkarkontakt och stor kunskap om både vård och omsorg. En av lärdomarna från pandemin handlar också om att kombinera det digitala med de fysiska för att bygga vården närmare patienten. Teknisk utveckling och digitalisering skapar möjligheter, men kräver öppenhet, ny infrastruktur och nya kompetenser.

Dalarna präglas av en flerkärnighet med många kommuner, flera av dem mindre befolkningsmässigt men stora till ytan. Här finns både landsbygder, samhällen, städer och områden som är mycket glest befolkade. En väl fungerande infrastruktur är oerhört viktigt för Dalarnas utveckling. I alla tider har människor rört sig till och från Dalarna, något som satt sin prägel på länet och bidragit till utveckling. I Dalarna finns ett rikt utbud av friluftsliv, idrott och kultur, tillsammans med ett mångsidigt föreningsliv och en aktiv folkbildning. Hållbar tillväxt förutsätter goda livsmiljöer och fysisk infrastruktur.

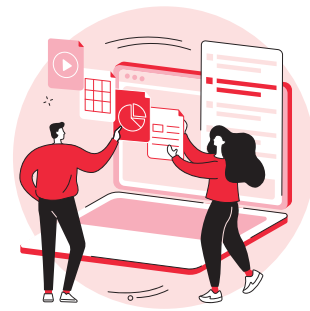
Inte bara människor behöver infrastruktur för transporter, utan även förflyttning av varor och gods ökar på en allt mer globaliserad marknad. Det finns en framtidsoptimism i Dalarna, med en industri som storsatsar och en växande besöksnäring. Kompetensförsörjning är en av våra största utmaningar, och kommer kräva såväl utbildningsinsatser som omställningsinsatser, stöd till den som står långt ifrån arbetsmarknaden och en ökad inflyttning. Dalarna har potential och behov av att växa. Det finns tendenser till förändrade geografiska mönster, där fler kan bo längre ifrån sin arbetsplats, helt eller delvis. Vi behöver säkerställa god kompetensförsörjning framåt, trots åldrande befolkning och urbanisering. Digitaliseringen och god digital infrastruktur skapar möjligheter att bo och leva i Dalarna medan arbetsplatsen finns på annat håll och vice versa.

Beroendet av varor och tjänster från andra länder innebär också en sårbarhet för samhället. En utmaning framåt handlar om att stärka vår robusthet och resiliens för att bättre kunna hantera kommande kriser. Region Dalarna behöver skapa säkra försörjningssystem och stärka krisberedskapen. Global konkurrens ökar behovet av innovation och samverkan. >

Den globala ekonomin har bidragit till ett ökat välstånd, men välståndet har i stora delar fördelats ojämnt. Sverige är ett av de mest jämlika länderna i världen, men också det OECD-land där den ekonomiska ojämlikheten ökar allra mest. Att skillnaderna i inkomst ökar får konsekvenser på människors förut-

sättning för god hälsa och bra levnadsförhållanden. Tydliga skillnader i exempelvis psykisk och fysisk hälsa och utbildningsnivå mellan grupper är utmaningar för länet. Stärkt sammanhållning och upplevelse av trygghet, delaktighet och inkludering behövs i tider av växande polarisering.

Regionplan 2024-2026



Regionplan 2024 tar sin utgångspunkt i Dalastrategin 2030, Agenda 2030, Framtidens hälso- och sjukvård 2035, Trafikförsörjningsprogrammet samt Kultur- och bildningsplanen. Regionplanen bygger också på kommunallagen, och dess skrivelser om god ekonomisk hushållning. En god ekonomisk hushållning, tillgänglig vård i hela Dalarna, god arbetsmiljö med goda arbetsvillkor för våra medarbetare samt ett ökat fokus på hållbarhet ska vara vägledande i denna Regionplan.

Regionplanens struktur utgår från Region Dalarnas styr- och ledningssystem, vilket är en förutsättning för en långsiktigt hållbar utveckling. De beslut som vi idag fattar ska inte belasta kommande generationers möjligheter. Grundläggande för arbetet är en god ekonomisk hushållning, som kan skapa reformutrymme och investeringar som leder till bättre vård för skattepengarna och en tillgänglig vård i hela Dalarna för våra invånare. En god arbetsmiljö med goda arbetsvillkor är viktigt för att skapa en attraktionskraft för nya såväl nya medarbetare som trotjänare i verksamheten. Region Dalarna är länets i särklass största arbetsgivare med cirka 9000 anställda, där våra medarbetare arbetar inom hälso- och sjukvården, med infrastrukturfrågor, kulturfrågor, tillväxt och utveckling i ett brett utvecklingsuppdrag.

Regionplanen är Region Dalarnas viktigaste dokument. Regionplanen skall bidra till Dalarnas utveckling i enlighet med målsättningarna i Dalastrategin 2030. Den samlande interna styrningen utgår ifrån Regionplanen och konkretiseras i nämndernas verksamhetsplaner.

Målområden

I Regionplanen beskrivs nuläget med möjligheterna framåt. De tre målområdena med effektmål ska vara ledande för Region Dalarnas arbete. Nämnderna och verksamheterna ska i sin tur forma lämpliga mål, uti-

från sina unika perspektiv, vilka leder till att uppdragen utförs och att effektmålen uppnås.

Målen ska utvärderas systematiskt och i respektive verksamhetsplan ska målens nyckeltal anges, samt hur målen ska formas, mätas och följas upp.

Region Dalarnas målområden är

- Till nytta för Dalarnas invånare
- Ett gott medarbetarskap och ledarskap
- En hållbar utveckling

Till nytta för Dalarnas invånare

Alla människors lika rätt och okränkbara värde är utgångspunkten för Region Dalarnas verksamhet. Människor i Dalarna ska känna trygghet i att det finns hjälp att få när man behöver den. Nära till hands. Hälso- och sjukvården ska vara effektiv, pålitlig och hålla hög kvalitet.

Det civila samhället ska tas till vara. Utbyggd tågtrafik kombinerat med en funktionell regional och lokal busstrafik ger människor ökade möjligheter att välja bostadsort och arbetsplats.

Kultur och bildning ska vara tillgänglig i hela länet och bidra till demokratisk utveckling. >

Alla människor ska mötas med respekt och ges möjlighet att själva ta ansvar för och påverka sina liv. För såväl individ som samhälle är det av stor vikt att folkhälsan förbättras. Det är av yttersta vikt att medborgarnyttan ökar över tid i verksamheten och att patientnyttan beaktas.

Under året kommer särskild vikt att läggas vid att mäta och följa upp hur regionens verksamheter arbetar med att utveckla sina verksamheter inom målområdet.

- Ökad närhet och tillgänglighet i hela Dalarna
- Ökad kvalitet i hela Dalarna
- Ökat välbefinnande i hela Dalarna

Ett gott medarbetarskap och ledarskap

Region Dalarna ska vara en attraktiv och hållbar arbetsgivare. Långsiktighet krävs i arbetet med att behålla, rekrytera och utveckla medarbetare. Medarbetarskapet behöver utvecklas och särskilt fokus behöver sättas på ledarskapsutveckling som är väl förankrat med Region Dalarnas värdegrund: öppenhet, respekt och ansvar. Det är viktigt att trivas på arbetet. Vi har en god arbetsmiljö som kontinuerligt förbättras. Vi ska skapa arbetsplatser där medarbetarna är delaktiga, stannar kvar och utvecklas. Ett gott ledarskap är nyckeln till framgång.

Under året kommer särskild vikt att läggas vid att mäta och följa upp hur regionens verksamheter arbetar med att utveckla sina verksamheter inom målområdet.

- Ökad trivsel och delaktighet på jobbet
- Ökad fast bemanning – minska beroende av hyrpersonal
- Ökat stöd i medarbetarskap och ledarskap

Hållbar utveckling

Dalarna ska ha en hållbar utveckling utifrån alla tre perspektiv på hållbarhet: social hållbarhet, miljömässig hållbarhet och ekonomisk hållbarhet. Det övergripande och långsiktiga målet är ett hållbart Dalarna med utvecklingskraft i alla delar av länet. Det betyder också att kommande generationer ska kunna leva ett gott liv i Dalarna även i framtiden.

Region Dalarna ska bidra till att Dalarna når de nationella miljö- och klimatmålen. Dalarna ska ha en utvecklad infrastruktur som möter näringslivets transportbehov och invånarnas behov av resande.

För att skapa ett hållbart och konkurrenskraftigt Dalarna behöver vi verka för långsiktig sammanhållning och en arbetsmarknad där alla människors erfarenheter och kompetenser tas till vara. Regionen ska verka för en god folkhälsa genom insatser som främjar en bra start i livet, goda uppväxtvillkor, en inkluderande arbetsmarknad och en god livsmiljö som stödjer goda levnadsvanor. Vår verksamhet ska bidra till jämställdhet och jämlikhet.

Region Dalarna ska ha en långsiktigt hållbar ekonomi. Vi behöver arbeta med utveckling, omställning och prioritering inom våra verksamheter och anpassa verksamhetens resursutnyttjande. Regionen ska inte skjuta dagens kostnader på kommande generationer, utan varje generation måste



själv bära sina kostnader. Det kommer att krävas ett stort arbete framöver för att nå en ekonomi i balans och full kostnadskontroll över våra verksamheter, och i det arbetet involveras hela regionen och alla regionens verksamheter.

Under året kommer särskild vikt att läggas vid att mäta och följa upp hur regionens verksamheter arbetar med att utveckla sina verksamheter inom målområdet.

- Minskad miljö- och klimatpåverkan
- God ekonomisk hushållning
- Bidra till jämlika och jämställda livsvillkor

Uppdrag

Varje nämnd ges i uppdrag att formulera mätbara delmål/mål med tillhörande nyckeltal och handlingsplaner, som leder till att Region Dalarna utvecklas inom målområdena till nytta för Dalarnas invånare, ett gott medarbetarskap och ledarskap samt hållbar utveckling. Nyckeltal för målen arbetas fram per styrelse och nämnd.



Politisk organisation och styrning



Regionfullmäktige

Regionfullmäktige är Region Dalarnas högst beslutande församling. Regionfullmäktige fattar beslut i strategiska och övergripande frågor så som ekonomi, budget, skattesats, avgifter, mål och riktlinjer för verksamheten. Regionfullmäktige ger Regionstyrelsen och nämnderna i uppdrag att genomföra och verkställa vad som anges i denna Regionplan.

Regionstyrelsen

Regionstyrelsen uppdras att vidta åtgärder för att nå en ekonomi i balans under 2024 motsvarande 30 miljoner kronor, vilket bland annat innebär;

- Vakanshållning, personalöversyn och minskade kostnader för konsulter.
- Smartare inköp genom att byta ut system
- Ökade externa intäkter

Regionstyrelsen har uppsiktsplikt och det övergripande ansvaret för att följa upp att arbetet i respektive nämnd bedrivs enligt de mål och uppdrag som fullmäktige fastställt. Styrelsen bereder alla ärenden inför fullmäktige och ansvarar för Regionstyrelsens förvaltning och Finansförvaltningen. Den svåra ekonomiska situatio-

nen som offentlig sektor befinner sig i behöver följas upp med åtgärder som sänker kostnaderna och ökar effektiviteten.

Styrelsen har ett särskilt ansvar för att följa upp den utveckling, omställning och prioritering som tagits fram för att nå budget i balans. Utöver de förvaltnings-specifika åtgärderna ska regionstyrelsen se över och minska den administrativa bördan i regionen som helhet, och göra en översyn av förvaltningsstrukturen. Arbetet ska syfta till tydligare och smidigare administrativa processer, vilket i sin tur förväntas möjliggöra en minskad administration och minskat behov av lokalytor. Region Dalarna ska där det är lämpligt välja digitala möten före fysiska, vilket ger såväl sänkta kostnader som ökad effektivitet. Flerdagarsammans träden som innebär utökade kostnader för arvode och boende ska undvikas.

Under planperioden ska regionstyrelsen ta ett särskilt ansvar för civilt försvarsfrågorna som ska skapa en robustare organisation för framtiden. Arbetet innefattar bland annat en plan för höjd beredskap inklusive krigsorganisation, utbildning och övning, arbete med försörjningsberedskap samt åtgärder som höjer regionens robusthet.



Regionstyrelsen och personalutskottet har ett övergripande ansvar för arbetsgivarfrågor. Under 2024 ska särskilt vikt läggas vid löneanalyser. Löneläget för olika grupper av anställda ska analyseras så att grupper som halkat efter i löneutvecklingen kan uppmärksammas i kommande lönerevisioner. En av de övergripande utmaningar som främst påverkar Dalarna framåt är kompetensförsörjningen. Regionen behöver arbeta strategiskt med frågor som rör arbetsmiljö, delaktighet, ledarskap och medarbetarskap.

Vårdvalsberedningen

År 2009 fattade Riksdagen beslut om ett obligatoriskt införande av lagen om valfrihetssystem (LOV) inom primärvården. I Region Dalarna benämns lagen om valfrihetssystem (LOV) Vårdval Dalarna. Befintliga vårdval behöver utvecklas och nya verksamhetsområden kan omfattas av vårdval om ett mervärde för patienterna kan påvisas.

Idag finns det totalt 29 vårdcentraler i Region Dalarna. Sex av dem drivs i privat regi. Samtliga 29 har avtal med Region Dalarna. Tillgång till vård på landsbygden behöver särskilt beaktas och stärkas inom vårdvalssystemet. Krav på fast läkarkontakt och kontinuitet i vårdvalsavtalet ger medborgarna en mer kvalitativ vård som skapar trygghet och minskar akutbesök i onödan. Etablering av flera vårdcentraler ska underlättas genom att ett nytt listningssystem införs, hur det ska se ut utreds under 2023. Vårdvalsberedningen ska utreda möjligheten till ett nytt eller justerat vårdvalsavtal som möjliggör för mobil mottagning för vårdcentralerna.

Sedan år 2022 har Vårdvalsenheten fått ett utökad uppdrag med ytterligare två Vårdval. Dels har uppdraget kring allmäntandvård för barn och unga vuxna 3-23 år tillkommit, dels har vårdval för den specialiserade barn- och ungdomspsykiatriska öppenvården (BUP) startat 1 februari 2022. Befintliga vårdval behöver utvecklas och nya verksamhetsområden kan omfattas av vårdval om ett mervärde för patienterna kan påvisas.

Idag finns det totalt 40 tandvårdskliniker som har avtal för att bedriva barn- och ungdomstandvård. 21 av dessa drivs i privat regi. Vårdvalsenheten har även uppdraget att driva Tandvårdstöd, samt har uppföljningsansvar för vårdgivarna inom den nationella taxan.

När det gäller Barn- och ungdomspsykiatri finns det idag totalt sju mottagningar som har tecknat avtal att driva verksamhet, fem offentliga och två i privat regi. Vårdval BUP kommer att bli föremål för utvärdering av verksamheten baserat på två verksamhetsår. Tillgänglighet, kvalitet och jämlikhet ska utvärderas och därefter kan förändringar i regelverk och ersättningar göras.

Digitaliseringsberedningen

För att tillvarata digitaliseringens möjligheter och effekter har digitaliseringsberedningen i uppdrag att främja digitala tjänster som förstahandsval och utveckling av förvaltningsgemensamma lösningar. Beredningens arbete spelar stor roll i de stora IT-infrastruktursatsningarna som behöver göras för att klara framtiden och omställningen i regionen. Beredningen ska ansvara för att samordna den koncerngemensamma digitaliseringen. Beredningen främsta uppdrag är att säkerställa att digitaliseringsinvesteringar är kvalitetssäkrade inför regionstyrelsens beslut.

Beredningen för forskning och högre utbildning

FoU-beredningen i Region Dalarna svarar för att säkerställa att forskning, högre utbildning och innovation ligger i framkant, såväl gällande hälso- och sjukvården som andra verksamheter i Region Dalarna.

En innovationssluss utvecklas för att samla in, ta vara på och utvärdera nya idéer som uppkommer internt bland medarbetarna i regionen och i samverkan med externa aktörer.

Region Dalarna behöver utveckla samverkan med lärosäten och näringsliv i syfte att stärka innovationsmöjligheter och attrahera resurser för forskning och kompetensutveckling.

Samverkan syftar till att stödja innovationsdriven tillväxt, samt vara drivande med att skapa arenor för experimentella metoder och lärande, att skapa så kallade Living Labs, som bland annat ska vara stödjande i arbetet med omställningen till Nära vård. Centrum för Vårdutbildning (CVU) behöver stärkas med syfte att klara efterfrågan på bland annat verksamhetsförlagd utbildning och avancerad simuleringsträning.

Fastighetsberedningen

Fastighetsberedningen ansvarar för frågor som rör regionens fastighetsförvaltning och lokalförsörjning. Beredningen ska säkerställa att verksamheterna har effektiva arbetsplatser och säkra att fastigheternas värde bevaras. Hänsyn ska tas till den övergripande energiförsörjningen, säkerhet och robusthet. Beredningen ska även verka för goda arbetsvillkor och en sund byggmarknad. >

Beredningen ska hantera såväl nyproduktion som renoveringar, lokalförändringar och dialog med andra fastighetsägare. Investeringsplanen ska anpassas till den ekonomiska situationen samt kapaciteten i vår verksamhet att genomföra planen. Under kommande år behöver samarbetet mellan beredningen och berörda nämnder stärkas och investeringsprocessen tydliggöras.

Beredningen för Dalarnas utveckling

Beredningen för Dalarnas utveckling (BDU) är ett samverkansorgan mellan länets kommuner och Region Dalarna i gemensamma utvecklingsfrågor och i genomförandet av Dalastrategin. Ett gemensamt agerande för Dalarnas bästa ska åstadkommas i balans med den kommunala och regionala självstyrelsen

Hälso- och sjukvårdsnämnden

Hälso- och sjukvårdsnämnden uppdras att vidta åtgärder för att nå en ekonomi i balans under 2024 motsvarande 371,6 miljoner kronor. Detta innefattar hälso- sjukvårdsförvaltningen samt hörsel och syn förvaltningen. vilket bland annat innebär;

- Förändrad och behovsanpassad omfattning av Vårdnära Service
- Fortsatt effektivisering av läkemedelsområdet
- Reducerad användning av inhyrd personal
- Översyn och effektivisering av patienttransporter, sjukresor och larmcentralverksamheten
- Utvärdering och översyn av verksamheten vid Närakuten i Ludvika inklusive följsamhet till budget
- Stärkt samverkan mellan Barn- och ungdomspsykiatri (BUP) och Vuxenpsykiatri
- Ökad produktivitet inom psykiatri genom mer patienttid för behandlare
- Etablering och utvärdering av digital mottagning inom psykiatri
- Temporär sammanslagning av 4 vårdplatser vid Avdelning 68 (BUP) med Barn- och ungdomsmedicin (BUM)
- Stärka patientintäkterna genom bättre följsamhet till avgifter för kvalificerad läkarrådgivning och receptförskrivning

- Växla köpt vård inom kirurgi och ortopedi mot egen produktion
- Översyn av bemanningen och ej återbesätta vissa vakanser

Vårdcentralerna är basen i hälso- och sjukvården och utgör navet i omställningen till en god och nära vård. Vårdcentralerna kompenseras i budgeten för beräknade kostnadsökningar vilket är en tydlig prioritering. För att öka tillgängligheten på mindre orter ser vi positivt på fler vårdcentraler och vårdcentralsfilialer, gärna mobila alternativ som kan möta patienterna där de finns. Tillgången till vård på landsbygden behöver särskilt beaktas och stärkas. Det ska vara möjligt att välja den vårdcentral som passar var och en bäst och alla patienter ska erbjudas en fast läkarkontakt. Kvalitet är viktigast, inte driftsformen. >



Att klara bemanningen av hälso- och sjukvården är vid sidan av det ekonomiska nuläget den största utmaningen nu och på lång sikt. Vikten av att erbjuda intressanta arbetsplatser, arbetsuppgifter och utvecklingsmöjligheter blir allt viktigare. Att ta emot elever och studenter som är under utbildning eller på väg ut i arbetslivet är en viktig strategi för att kunna rekrytera till hälso- och sjukvården. Klarar vi av att öka den fasta bemanningen kan också beroendet av hyrpersonal minska. Det i sin tur är bra både för patienterna och för ekonomin och det gäller framför allt på läkarsidan som hyrläkarna behöver bytas ut mot fast personal. En strategi för detta ska tas fram.

Hälso- och sjukvården ska hålla hög kvalitet, vara tillgänglig och pålitlig. Öppenheten och uppföljningen gällande information om väntetider, tillgänglighet och kvalitet inom vården ska öka. Genom könsuppdelad statistik säkerställs att vården är jämlik och jämställd.

Patienternas rättigheter stärks och principen om vård efter behov tryggs.

Omställningen till en god och nära vård, samt samhällsutvecklingen med fler äldre som ska vårdas av allt färre i arbetsför ålder, ställer nya krav på hälso- och sjukvårdens förmåga. Det handlar både om nya arbetssätt och att kunna samarbeta och samverka med varandra, såväl internt som externt med kommunerna och civilsamhället.

Vårdcentralen ska vara den viktigaste och naturligaste kontakten som patienten har med vården. En fast läkarkontakt och kontinuitet är det bästa sättet att klara sig från att bli svårt sjuk och inlagd på sjukhus. Fortfarande är beroendet av stafettläkare på vårdcentralerna alltför stort. Den fasta bemanningen behöver öka, liksom antalet specialister i allmänmedicin.

Vårdcentralernas roll stärks i omställningen genom ett utökat samarbete med sjukhusvården och den kommunala vården och omsorgen. Omställningen till en God och Nära vård omfattar hela hälso- och sjukvården samt även alla kommuner.

Vårdcentralerna fortsätter att öka tillgängligheten med

till exempel ett utökat öppethållande på kvällar och helger, drop-in-mottagning och digitala arbetssätt. Det ska finnas tillgänglig vård oavsett när man blir sjuk. Det måste också vara möjligt för den vårdcentral som vill kalla sina patienter, till exempel till cellprovtagning, på kvällar och helger att kunna göra så. Eventuella hinder för att möjliggöra detta måste undanröjas.

Mobila vårdteam byggs ut i hela regionen, i samarbete med kommunerna i syfte att förbättra omhändertagandet av de mest sjuka och sköra patienterna. Mobila arbetssätt och mindre filialer behövs också för att förbättra tillgängligheten till den nära vården utanför centralorterna.

Ambulanssjukvården i Dalarna har stärkts. Utryckningstiderna vid Prio 1-larm behöver fortsatt kortas i de områden där de idag är som längst. Bedömningsenheterna i Vansbro och Djurås förstärker och förbättrar den prehospitala vården.

Särskilt fokus på psykiatri och psykisk ohälsa

Psykisk ohälsa är en av våra stora folksjukdomar. Vårdcentralerna fortsätter att stärka sin roll som första linjens vård för såväl vuxna som barn och unga. En förstärkning av första linjen är nödvändig för att få bort köerna till barn- och ungdomspsykiatri men framför allt för att öka möjligheterna för tidig upptäckt och att tidiga insatser kan sättas in och förhindra att den psykiska ohälsan förvärras.

Samarbetet och samverkan mellan barn- och ungdomspsykiatri, första linjen, skolans elevhälsa med flera behöver ses över, struktureras upp och stärkas. "En väg in" införs för att barn och unga med psykisk ohälsa och sjukdom inte ska bollas runt. Det handlar också om att överbrygga gränsen mellan BUP och vuxenpsykiatri, framför allt för unga vuxna. Det ska vara enkelt att få rätt vård vid psykisk ohälsa.

Det akuta omhändertagandet vid psykisk sjukdom ska förbättras. Den beslutade flytten av akutpsykiatri till Falu lasarett planeras samtidigt som Sätters sjukhus stärks inom ramen för utvecklingsarbetet "Framtidens psykiatri". >

Regionens egna BUP-mottagningar ska säkerställas på samtliga orter där man finns idag. Barn- och ungdomspsykiatri ska hålla högsta kvalitet och vara köfri. Vårdval BUP blir kvar tills vidare och utvärderas efter två års drift. BUP-mottagningarna prioriteras i budgeten då ersättningen till vårdval-BUP räknas upp fullt ut.

Hälso- och sjukvårdsnämndens arbetsutskott har ett särskilt uppdrag att följa utvecklingsarbetet inom Division Psykiatri och Habilitering.

Vårdgarantin ska uppfyllas och köerna kortas

Att hantera all vård som fått anstå till följd av Coronapandemin är fortsatt en stor utmaning för hälso- och sjukvården. Den egna vårdproduktionen behöver fortsätta att öka för att slippa köa för mycket vård av externa aktörer, och en strategi tas fram för detta ändamål. Sedan hösten 2021 har köerna till operation stadigt minskat tack vare en högre produktion.

Styrningen av patienter och uppföljning av den hög-specialiserade vården är fortsatt ett fokusområde då allt större del av hälso- och sjukvårdens resurser tas i anspråk.

Redan idag används upphandlade underleverantörer i vården. Vi ser gärna att de blir fler inom de områden där vi ser att det bidrar till högre kvalitet och ökad tillgänglighet. Kvalitet är avgörande, inte driftsformen.

Vården för sköra äldre ska stärkas

Vården för de mest sköra och äldre patienterna måste förbättras. Tillgång till läkare och en högre medicinsk kompetens i äldreomsorgen måste säkerställas. Mobila team kan ge vård i hemmet, både från vårdcentralen och från sjukhuset om det behövs. Mobila närsjukvårdsteam i samverkan med den kommunala vården/ äldreomsorgen ska finnas i alla kommuner, för en sammanhållen vård till äldre och sköra. Tillgång till närsjukvårdsplatser behövs för de som behöver observation under en kortare tid för att kunna återgå till att bo hemma och därmed slippa att läggas in på sjukhus.

Främja hälsa och förebyggande hälso- och sjukvård

I Dalarna arbetar vi aktivt för att människor inte ska bli

sjuka. Införandet av OPT (organiserad prostatacancer-testning) och screeningprogram för att upptäcka livmoderhalscancer (och HPV) i länet innebär att fler patienter kan upptäckas i god tid och att behandling kan sättas in innan canceren hunnit gå för långt.

Preventionsprogram för att undvika psykisk eller somatisk ohälsa och sjukdom är fortsatt viktiga verktyg. Familjecentraler, Samlad Barn- och ungdomshälsa, Ungdomsmottagningar, sprututbytet, vaccinationsprogram och suicidprevention är viktiga verksamheter.

Barnhälsovården har förstärkts med Special-BVC som permanentas för att kunna möta upp små barn med komplexa och svåra problem och deras familjer. Hälsosamtal som metod utvecklas och erbjuds till fler för att tidigt upptäcka och kunna åtgärda ohälsa och sjukdom.

För att lyckas med det förebyggande arbetet är det önskvärt med ett tätare samarbete med civilsamhället, kommunerna och enskilda människor. Regionen ser positivt på att införa SMS-livräddare i samverkan med civilsamhällets aktörer.

Tryggare och säkrare förlossnings- och mödravård – i hela Dalarna

Dalarna ska alla kvinnor och deras familjer känna sig trygga hela vägen – före, under och efter graviditet. Det går inte att blunda för utmaningarna med långa avstånd i Dalarna. Många har en lång resväg till förlossningen i Falun, vilket är den enda utbudspunkten. Under 2021 beslutades om en handlingsplan som innebär ett antal åtgärder i syfte att förbättra vården så att kvinnor i hela Dalarna känner tillit och trygghet och har möjlighet att påverka genom hela vårdkedjan. Det handlar bland annat om en förstärkning på specialistmödravården vid Mora lasarett, en särskild satsning på gravida med förlossningsrädsla, förlängd och förstärkt eftervård samt en utökning av antalet platser på patienthotellet i Falun och tillskapande av ett patienthotell i Mora.

Förstärkt kvinnofridsarbete

Mäns våld mot kvinnor och våld i nära relationer är ett stort samhällsproblem. Hälso- och sjukvården har ett mycket viktigt ansvar att upptäcka och dokumentera >

våldsutsatthet, men även att hänvisa vidare och tillse att det då finns vård och behandling både för den som blivit utsatt och för den som utsätter. Inte sällan är psykisk ohälsa, missbruk, arbetslöshet eller sjukdom faktorer som påverkar och samspelar i dessa sammanhang. Faktorer som kan påverkas.

Region Dalarna genomför en särskild satsning på ett kompetenslyft i vården, samt ser över hur vården för personer som utsätts för sexuellt våld kan få ett tryggare och bättre omhändertagande inom vården. Ett arbete är också inlett med länets kommuner i syfte att förstärka de lokala och regionala insatserna för kvinnofrid.

Utvecklad e-hälsa

Region Dalarna ska ligga i framkant inom e-hälsa för att öka tillgängligheten samt underlätta för patienter och medarbetare. Digitaliseringen av hälso- och sjukvården påskyndas genom fortsatt utbyggnad av vårdappen Min vård med fler tjänster och fler verksamheter, samt fler tjänster via 1177.se så som 1177-direkt. Det måste bli enklare att hitta rätt vård på rätt vårdnivå och av rätt kompetens. Det ska vara enkelt att boka och avboka vårdbesök digitalt. Möjligheten till digitala vårdbesök och digital behandling utvecklas.

Regionala utvecklingsnämnden

Regionala utvecklingsnämnden uppdras att vidta åtgärder för att nå en ekonomi i balans under 2024 motsvarande 0,8 miljoner kronor, vilket bland annat innebär;

- Dalarnas ungdomsstrategiarbete samordnas med liknande folkhälsoarbete inom hållbarhetsavdelningen
- Regionala utvecklingsnämndens hålls digitalt ibland
- Minskad lokalyta med mera

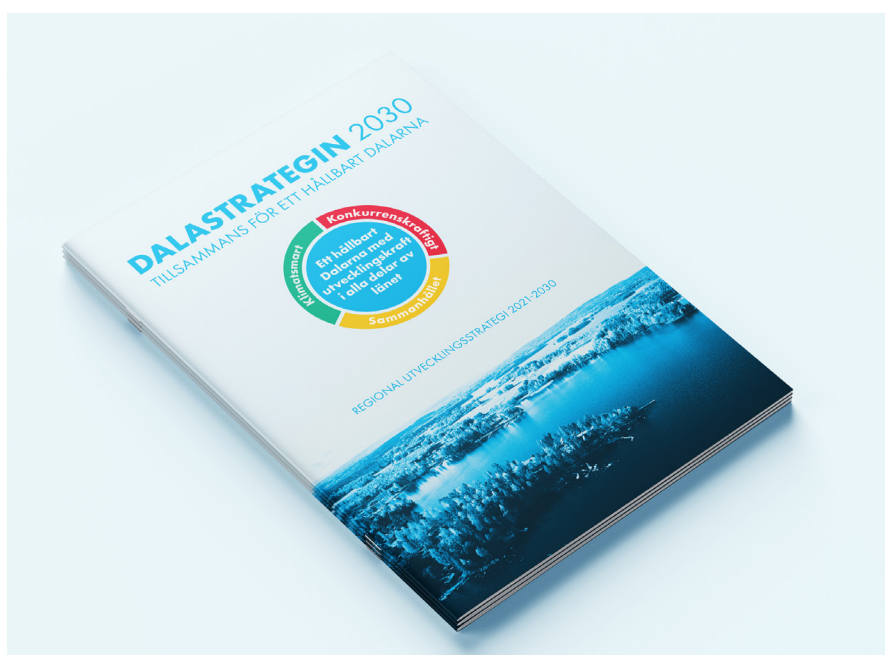
Dalarna är ett betydande exportlän med många företag som agerar på en global marknad. Den gröna omställningen pågår och omfattande etableringar och nysatsningar görs av såväl nya som befintliga företag.

Detta medför ökade krav på regionala utvecklingsnämndens arbete med exempelvis samhällsanalys, samhälls- och infrastrukturplanering, elektrifiering, kompetensförsörjning, export- och investeringsfrämjande samt nyttjandet av EU-medel.

Arbetet med kompetensförsörjning, för en bättre matchning mellan utbildningar och arbetsmarknadens behov, är särskilt prioriterat. Nämndens insatser i miljö-, energi- och klimatarbetet ska öka och hållbarhetsprogrammet såväl som Agenda 2030 och Dalastrategin 2030 ska genomsyra arbetet.

Genomförandet av Dalastrategin 2030 förutsätter nära samverkan mellan regionen, Dalarnas kommuner, statliga myndigheter (särskilt länsstyrelsen och Högskolan Dalarna), näringslivet och civilsamhället. En väl fungerande samverkan och dialog behövs även med andra regioner, med den nationella nivån och med EU-nivån. Genom ökad storregional samverkan får Dalarna tillgång till kompetenser, resurser och nätverk som ger bättre förutsättningar att påverka i angelägna utvecklingsfrågor, exempelvis transportinfrastruktur.

Nämnden ska ta initiativ, leda, samordna och koordinera utvecklingsprocesser i länet. Uppföljning av utvecklingen i Dalarna görs bland annat vid ett årligt Dalating och löpande på en för Dalastrategiarbetet gemensam webbplats. >



Det operativa regionala utvecklingsarbetet, med olika insatser direkt till företag och näringsliv, bedrivs huvudsakligen av regionala och delregionala näringslivsfrämjande organisationer i Dalarna. För att uppnå ökad långsiktighet och effektivitet vidareutvecklas detta "främjarsystem" i dialog med berörda aktörer.

Hållbarhetsberedningen – i en ny roll

Dalarna har mycket att vinna på en snabb och kraftfull grön omställning.

Region Dalarna är en av Dalarnas viktigaste aktörer för att leda och genomföra omställningen till ett hållbart samhälle. Hållbarhetsberedningen får därför en mer offensiv utåtriktad roll att driva på hållbarhetsarbetet i Dalarna tillsammans med andra aktörer.

Beredningen ska också, på en övergripande nivå, verka för att Region Dalarna aktivt bidrar till ett jämställt och jämlikt samhälle, att barn och unga prioriteras och att deras rättigheter respekteras och tillgodoses. Nationella minoriteter och samers rättigheter ska särskilt uppmärksammas.

Kollektivtrafiknämnden

Kollektivtrafiknämnden uppdras att vidta åtgärder för att nå en ekonomi i balans under 2024 motsvarande 63,4 miljoner kronor, vilket bland annat innebär;

- Se över och anpassa sjukresornas användning och egenavgifter
- Se över turer med färre än 2 påstigande på landsbygdstrafik och färre än 5 påstigande på stadstrafik
- Ny pris- och zonmodell och ökad försäljning

Region Dalarnas viktigaste prioriteringar för kollektivtrafiken i länet är: fler resenärer i länets kollektivtrafik, bättre dialog kommuner, resenärer och en långsiktigt hållbar ekonomi med en ökad effektivitet i trafiken.

Region Dalarnas mål är att göra kollektivtrafiken i Dalarna mera attraktiv. En bra tågtrafik i samverkan med en genomtänkt busstrafik ger människor ökade möjligheter att välja bostadsort och arbetsplats. Fler invånare och besökare ska kunna åka kollektivt i Dalarna. Kollektivtrafiken i länet ska också bidra till en förbättrad arbetskraftsförsörjning i länet. ➤



För att skapa en attraktivare och effektivare kollektivtrafik måste Kollektivtrafiknämnden och Kollektivtrafikförvaltningen ha en bättre dialog med länets kommuner och med resenärer/potentiella resenärer i länet. Detta gäller också resenärer med färdtjänst och sjukresor. Arbetet kring detta har startat men behöver fortsätta utvecklas under planperioden.

En bättre samordning av färdtjänst och sjukresor är nödvändig för att kunna förbättra servicen och skapa en mer effektiv organisation. Men en ökad effektivitet i resandet får inte gå ut över kvalitet och service för resenärerna, utan måste bygga på en bättre organisering av trafiken.

Region Dalarna måste vara med i utvecklingen av biljetter och biljettsystem och ta vara på de möjligheter som en ökad digitalisering ger. Detta gäller både ökade möjligheter för resenärer att köpa olika biljettyper digitalt, som möjligheter för en ökad digitalisering av resor till och från vård.

Det finns stråk där det idag finns outnyttjad potential, exempel på relationer som behöver förstärkas är Borlänge – Sala, Borlänge – Västerås och Ludvika – Västerås.

Som en del i arbetet att göra kollektivtrafiken mer attraktiv för invånare i hela länet planerar Region Dalarna att införa en ny zon- och prismodell. Den nya modellen, som preliminärt börjar gälla från slutet av 2023, syftar till att skapa ett enkelt och rättvist pris-system som gör det mer attraktivt att resa kollektivt i Dalarna.

Arbetet med att få en ekonomi i balans parallellt med att öka servicen i trafiken är en utmaning för nämnden, men att få flera att åka kollektivt är en nyckel för att lyckas. Utan fler resenärer blir det långsiktigt svårt att hålla effektivitet i kollektivtrafiksystemet.

Kultur- och bildningsnämnden

Kultur- och bildningsnämnden uppdras att vidta åtgärder för att nå en ekonomi i balans under 2024 motsvarande 8,3 miljoner kronor, vilket bland annat innebär;

- Uppehåll med projektstöd och kulturpris/stipendier

- Översyn av bemanningen vid folkhögskolorna
- Minskade anslag med 1 % inom kultursamverkansmodellen

Kultur- och bildningsnämndens övergripande uppdrag är att bedriva en bred, tillgänglig och kvalitativ kultur- och bildningsverksamhet i hela Dalarna. Kulturarvet ska bevaras, användas och utvecklas. Kultur och bildning bidrar till att skapa sammanhang, engagemang och stärker demokratin i Dalarna.

I ett sammanhållet Dalarna finns goda livsmiljöer som skapar en känsla av närhet. Det är ett inkluderande, jämställt, och jämlikt Dalarna där människor mår bra och där alla ges möjlighet att utvecklas. Goda livsmiljöer som upplevs som trygga och inkluderande är en förutsättning för att människor ska må bra. I tider av svåra ekonomiska prioriteringar värnas folkbildningen och stödet till studieförbunden och bidragen till de fristående folkhögskolorna. Det är en tydlig prioritering för att värna folkbildningens roll som jordmån för den demokratiska utvecklingen.

Region Dalarnas folkhögskolor får en utökad roll för att klara kompetensförsörjningen. Styrningen av folkhögskolorna professionaliseras. Huvudmannskapet för Musikkonservatoriet i Falun ska ses över och styrningen behöver förbättras.

De kommuner som blir värdkommuner för regionens kulturinstitutioner behöver ta ett större ekonomiskt ansvar då dessa också kan dra stora fördelar av att husera en kulturinstitution.

Verksamheten vid Mentalvårdsmuseet i Säter säkras upp genom ett utökat samarbete med Sätters kommun.

Investeringsbudgeten för konst utgår ifrån enprocentregeln, det vill säga att en procent av kostnaden vid större ny- och ombyggnadsprojekt ska gå till konstnärlig utsmyckning. Regeln syftar till att skapa hälsofrämjande miljöer för patienter och medarbetare. Huvudsakligen ska medlen användas till fast konstnärlig utsmyckning. Regionens befintliga konstlager ska ses över och möjligheten till avyttring och cirkulation utredas för att nyttja den konst som redan finns. ➤

Coronapandemin har slagit hårt mot kulturlivet och bildningsverksamheter i länet. Både coronapandemin och Rysslands invasion av Ukraina visar att regionen måste ha en fortsatt beredskap att ge krisstöd till civilsamhället, det regionala och det fria kulturlivet. Den aviserade investeringen i Kristinehallens ombyggnation skjuts på framtiden med anledning av den ekonomiska situationen

Serviceämnden

Serviceämnden uppdras att vidta åtgärder för att nå en ekonomi i balans under 2024 motsvarande 8 miljoner kronor, vilket bland annat innebär;

- En utvärdering och dimensionering av vårdnära service efter hälso- och sjukvårdens behov
- Översyn av städfrekvensen i icke vårdnära lokaler
- Implementering av nytt måltidssystem

Serviceämnden ansvarar för servicefunktionerna inom Region Dalarna. Stigande bränslepriser och livsmedelspriser gör att serviceämnden står inför stora utmaningar. Regionservice leder, utför, utvecklar och effektiviserar servicetjänster inom områdena kost, lokalvård, logistik, fastighetsdrift, tvätterier och övriga servicetjänster så som leasingbilar och boende.

Regionservice ska leverera god service med bra kvalitet och bidra till nytta, robusthet och kostnadseffektivitet i hela koncernen. Uppgifterna kan utföras i egen regi, i samverkan med andra huvudmän eller genom upphandling.

I nämndens uppdrag ingår bland annat att systematiskt utvärdera så att det över tid är den mest fördelaktiga driftsformen för koncernen som används för att medverka till att Region Dalarna uppnår ekonomisk, miljömässig och social hållbarhet.

Under år 2024 ska vi arbeta med att öka kvaliteten på de tjänster som Regionservice erbjuder med målet att ha en ökad trivsel bland Region Dalarnas medarbetare och de som använder den service som Region Dalarna erbjuder.

Serviceämnden har ansvarat för att breddinföra

vårdnära service i samarbete med Hälso- och sjukvårdsnämnden. Vårdnära Service ska under 2024 utvärderas och dimensioneras efter hälso- och sjukvårdens behov.

Serviceämnden arbetar med att möta uppdragen i Agenda 2030. För att minska klimatpåverkan ska Region Dalarnas fordonsflotta drivas effektivt ur ett miljömässigt såväl som ekonomiskt perspektiv. Regionen ska fortsätta minska miljöpåverkan från livsmedel genom att i högre utsträckning servera närproducerad och säsongsbaserad mat. Arbetet med en robust och effektiv kostförsörjning för regionen fortsätter under 2024 och framåt. Ett riktmärke för kostförsörjningen ska vara Sveriges bästa sjukhusmat.

Arbetet med att inleda en tvätterisamverkan med Region Värmland fortgår under år 2024.

Tandvårdsnämnden

Tandvårdsnämnden uppdras att vidta åtgärder för att nå en ekonomi i balans under 2024 motsvarande 14,5 miljoner kronor, vilket bland annat innebär;

- Se över handläggningen av barn med låg risk för dålig tandhälsa
- Uppdaterade intäktskrav för tandläkare och tandhygienister
- Ökad klinisk tid för tandläkare och tandhygienister

Genom att förebygga, utreda och behandla tandsjukdomar, symptom och skador ska Folk tandvården genom sitt arbete bidra till en god tandhälsoutveckling på lika villkor för befolkningen i Dalarna.

Enligt tandvårdslagen ska Folk tandvården ansvara för regelbunden och fullständig tandvård för barn och ungdomar till och med det år de fyller 23 år. Men även specialisttandvård för vuxna, akuttandvård och övrig tandvård för vuxna i den omfattning som regionen bedömer som lämpligt. Barntandvården stärks genom att en högre ersättning har införts.

Helt avgörande för att Folk tandvården ska kunna fullfölja sitt uppdrag är förmågan att både rekrytera och behålla personal. Folk tandvården ska under >

2024 fortsätta med vuxentandvård i den omfattning som nämnden beslutar. Arbetet med att erbjuda god handledning, kompetensutveckling, forskning och utveckling fortsätter.

För att stärka Folk tandvården fortsätter arbetet med ett Akademiskt Tandvårdshus i Falun Beräknad inflyttning är under 2025. Detta innebär att allmäntandvårdskliniker, specialisttandvård, tandtekniskt laboratorium och Folkhälsofunktionen kommer att rymmas i samma lokaler. Syftet är att kunna erbjuda en modern klinik med bra tillgänglighet för invånarna, samtidigt som vi skapar en attraktiv arbetsplats och möjligheter att bedriva forskning och utveckling som kommer hela Dalarna till del.

För kliniker med bemanningsproblem kan möjlighet att lägga ut verksamheten på entreprenad vara ett sätt att lösa en fortsatt närvaro av Folk tandvården i alla kommuner i Dalarna.

Patientnämnden

Patientnämnden uppdras att vidta åtgärder för att nå en ekonomi i balans under 2024. Dessa besparingar gör främst för andra förvaltningar vilket bland annat innebär

- Omförhandling av avtal för utomlänspatienter som vårdas med tvång – prisjusteringen innebär en ökad intäkt till Region Dalarna på ca 1,9 mnkr.
- Begränsa fortbildning för stödpersoner inom Patientnämnds förvaltningen motsvarar en besparing på ca 0,03 mnkr
- Utökad uppdrag till Patientnämnds förvaltningen från o m 230501 gällande "Levande biblioteket" inom befintliga resurser enligt verkställighetsbeslut RS 2023/681 beslutsnummer 43/23. Detta frigör resurser på ca 30 % inom Regionstyrelsens förvaltning, vilket motsvarar ca 0,2 mnkr.

Patientnämndens verksamhet regleras utifrån lagen om stöd vid klagomål mot hälso- och sjukvården (2017:372). Patientnämndens ledamöter och tjänstepersoner är opartiska, fristående från vården och har

tystnadsplikt. Nämnden övertar inte ansvar och befogenheter från vårdgivaren och har inga disciplinära befogenheter.

Verksamhetens främsta uppgift är att hjälpa patienter/närstående att föra fram sina synpunkter och klagomål till vårdgivare och se till att de blir besvarade. Nämnden ska bidra till utvecklade och utökade analysrapporter för att kunna identifiera brister och risker i hälso- och sjukvård samt tandvård.

Genom regional och nationell uppföljning av ärenden som har koppling till Patientlagens intentioner bidrar nämnden till kvalitetsutveckling och en ökad patientsäkerhet i linje med den nationella handlingsplanen för ökad patientsäkerhet inom hälso- och sjukvård.

Patientnämnden ska genom utökade informationsinsatser och marknadsföring nå ut bredare till medborgarna och olika målgrupper och samverkan mellan patientnämnden, hälso- och sjukvårdsnämnden, vårdgivare och IVO är en viktig förutsättning

Språktolknämnden i Dalarna

Språktolknämnden i Dalarna är en gemensam nämnd för Region Dalarna, Avesta kommun, Borlänge kommun, Falu kommun, Gagnefs kommun, Hedemora kommun, Leksands kommun, Ludvika kommun, Rättviks kommun, Smedjebackens kommun, Sätters kommun, Orsa kommun och Mora kommun med ansvar för förmedling av språktolktjänster.

Regionen har enligt lag skyldighet att säkerställa patienters rätt till information, delaktighet och medinflytande, och en förutsättning är att patienter och vårdgivare förstår varandra. Att patienter kan berätta om sina besvär, och förstå behandlarens information och instruktioner, minskar risken för felbehandlingar och stärker patientsäkerheten. Språkhinder gör att antalet onödiga undersökningar och överbelastningar ökar, och det är i längden både mer kostnadseffektivt och bättre för patienten att ge rätt vård direkt. Språktolknämnden säkerställer att regionen till självkostnadspris kan nyttja kompetenta tolkar på plats, över telefon eller digitalt.

Gemensam nämnd hjälpmedel Dalarna

Gemensam nämnd hjälpmedel Dalarna uppdras att vidta åtgärder för att nå en ekonomi i balans under 2024. Dessa besparingar gör främst för andra förvaltningar och kommuner. Vilket bland annat innebär;

- Avsluta butiksförsäljningen i Falun, Borlänge, Mora och Ludvika
- Vakanshållning av tjänster
- Ökad restriktivitet gällande inköp

Hjälpmedel Dalarna har till uppgift att genom aktivt samarbete över organisations- och huvudmannagränser vara både Region Dalarnas och Dalarnas kommuners resurs gällande tillhandahållande stöd/rådgivning/konsultation/information/utveckling och utbildning inom hjälpmedelsområdet. Hjälpmedel Dalarna ska med utgångspunkt ur patientens/brukarens behov tillhandahålla tjänster samt säkra och funktionella hjälpmedel som bidrar till att öka tillgängligheten och delaktigheten för personer med funktionsnedsättning. De hjälpmedel och tjänster som tillhandahålls ska vara kostnadseffektiva utifrån ett samhällsekonomiskt perspektiv.

Hjälpmedel Dalarna ska bidra till jämlik hälsa genom att möjliggöra ökad delaktighet och tillgänglighet i samhället för personer med funktionsnedsättning. Uppdraget är också att göra hjälpmedel tillgängliga och begripliga för Dalarnas invånare i syfte att de ska kunna behålla sin självständighet och därmed bidra till ett minskat behov av sjukhusvård och kommunal omsorg.

Revisionen

Förtroendevalda revisorers uppgift är att vara ett demokratiskt kontrollinstrument. Syftet är att pröva om:

- Regionstyrelsens och nämndernas verksamhet utövas på ett ändamålsenligt och ur ekonomisk synpunkt tillfredställande sätt
- Fullmäktige fastställer ramen för revisionen efter förslag från presidiet i fullmäktige
- Verksamheten bedrivs enligt politiska mål och intentioner
- Räkenskaperna är rättvisande och att den interna kontrollen är tillräcklig. Revisorerna ska enligt god revisionssed ha en rådgivande och stödjande roll i förhållande till styrelse och nämnder utan att därför inkräkta på sin oberoende ställning

Budget 2023-2025



Utöver generell uppräknig av regionbidrag avsätts ekonomiska medel i planperiodens budget för prioriteringar, i strukturutjämningsmedel samt i utvecklingsmedel.

Prioriterad utveckling

Under planperioden ska en rad satsningar genomföras på tre huvudområden:

- *Förebyggande och hälsofrämjande*
- *Höjd beredskap och säkerhet*
- *Förbättrad kompetensförsörjning.*

Förebyggande och hälsofrämjande

Nedanstående satsningar syftar till att stärka Regionens förebyggande och hälsofrämjande arbete.

- För att ytterligare utveckla primärvården satsas 4 miljoner kronor 2024-2025 i förstärkt finansiering av familjecentraler i alla länets kommuner. Därutöver satsas årligen 1,5 miljoner kronor för regional samordning, utveckling av familjecentralerna, Barn- och ungdomshälsan och En väg in. Primärvården och barn- och ungdomspsykiatri får full kostnadstäckning för fortsätta arbetet med god och nära vård.
- 5 miljoner kronor satsas årligen för att utöka arbetet med screening och vaccinationer. Det handlar om införandet av organiserad prostatacancerscreening (OPT) och Humant papillomvirus (HPV). Screeningprogrammet för HPV innebär cellprov för cytologi eller HPV med avsikt att upptäcka markörer för att utveckla livmoderhalscancer, förstadier till livmoderhalscancer eller livmoderhalscancer. Screening för prostatacancer innebär att symptomfria män bjuds in till en organiserad testning med

syfte att hitta behandlingskrävande prostatacancer i tid för att med behandling minska sjuklighet och för tidig död i sjukdomen.

- 1,3 miljoner kronor satsas under 2024 på projektet med att uppnå en ökad tillgänglighet på landsbygden med en mobil vårdmottagning. Detta ersätter arbetet med digitala hälsorum.
- Projektet Kontinuitet i vårdkedjan som riktar sig till särskilt förloringsrädda fortgår i enlighet med plan under hela projektiden

Höjd beredskap

Nedanstående satsningar syftar till att stärka Regionens arbete med robusthet och höjd beredskap.

- Under planperioden satsas 6,8 miljoner kronor 2024 för att finansiera utökning av regionens beredskapslager. Medel avsätts för arbete för en gemensam lösning på lagerverksamhet och försörjning av läkemedel och sjukvårdsprodukter. Syftet ska vara att erhålla samordningsfördelar, ökad robusthet, resurseffektivitet samt förbättrad möjlighet att hantera kommande förändringar om nya lagkrav kring lagerhållning. Regionstyrelsen får även ett särskilt ansvar för civilförsvarsfrågorna som ska skapa robustare organisation för framtiden.
- Under 2024 satsas 110 miljoner kronor, i Regionstyrelsens medel, för införande och utveckling av framtidens vårdinformationssystem samt särskilda IT- utvecklingsmedel.

Förbättrad kompetensförsörjning

- Satsningen på en ny arbetsmodell för undersköterskor tillser att denna yrkeskategori orkar arbeta heltid, får en bättre balans mellan privatliv och arbete och ökad möjlighet till kompetensväxling där fler kvalificerade arbetsuppgifter kan skötas bibehålls. 23,4 miljoner kronor avsätts årligen under planerperioden för fortsatt finansiering av arbetstidsmodellen.
 - 27,5 miljoner kronor tillförs kompetenshöjande satsning för undersköterskor, skötare och barnsköterskor. Kompetensutveckling är en viktig framgångsfaktor för att skapa friska och hälsofrämjande arbetsplatser. Det ger medarbetare en möjlighet att växa i sin yrkesroll, utvecklas på jobbet och möjliggöra löneutveckling - samtidigt som det bidrar till ökad kvalitet och verksamhetsutveckling.
- Under 2024 satsas 1,9 miljoner kronor för finansiering av regionalt kompetenscenter inom livsmedelskedjan, s.k. *Gröna näringar*.
 - Folkbildningen värnas och stödet till studieförbunden och bidrag till de fristående folkhögskolorna ligger kvar. I tider av svåra ekonomiska prioriteringar ska Region Dalarna bidra till att människor kan ställa om.

Ekonomisk strategi 2024-2026



Budgetprocessen

Starten för kommande års planerings- och budgetprocess sker genom bokslutskonferensen som genomförs i början av varje år, syftet med konferensen är att dra lärdomar från verksamheter och från föregående års uppföljning. Det, tillsammans med nya förutsättningar och utmaningar, är grunden för budgetprocessen.

Det övergripande planerings- och budgetarbetet är förlagt till våren och planeras att vara klart tills regionplanen fastställs i juni. Utifrån nu gällande regionplan ska förvaltningarna ta fram ett planeringsunderlag inkluderande effektiviseringar för en treårsperiod. Regionfullmäktige fastställer regionplan och budget samt finansplan för de kommande tre åren vid sammanträdet i juni. Regionplanen anger vision, målområden och övergripande effektmål för perioden samt ger uppdrag och ekonomiskt utrymme för respektive nämnd/styrelse. När regionplan och budget är fastställd i regionfullmäktige startar arbetet med en detaljerad verksamhetsplan och budget på nämnds- och förvaltningsnivå. En tydlig koppling ska finnas mellan regionplan och budget med dess målområden och effektmål och nämndens/förvaltningens verksamhetsplan och budget.

Utifrån regionplanen tar respektive nämnd fram sin verksamhetsplan inklusive budget, som inkluderar finansiering från såväl regionbidrag som övriga nämndspecifika intäkter. Verksamhetsplan och budget ska fastställas i respektive nämnd senast i oktober. Samtliga nämnder och styrelser ska fortlöpande arbeta med effektiviseringar och rationaliseringar i syfte att uppnå ökad kvalitet och produktivitet.

Årets budget har kombinerat den vanliga inkrementella budgeteringen som sker årligen utifrån indexuppräkningsningar med en variant av nollbasbudgetering. Det har

inkluderat ramförstärkningar utifrån tidigare underliggande obalanser som bedömts som utanför verksamhetens kontroll, beroende exempelvis på bränsleprisuppgångar men också ramminskningar baserade på tidiga bedömningar av de förväntade effekterna av åtgärdsplaner

Region Dalarnas system för styrning och ledning – Styrmodell

Regionens styrmodell ska ge förutsättningar för en effektiv verksamhet med goda resultat. Styrmodellen består av principer och metoder för att styra, leda och utveckla verksamheten. Dessa ska präglade den samlade styrningen i regionen oavsett organisationsform. Modellen ska även säkerställa att den politiska viljeinriktningen blir känd och får genomslag i verksamheten, att visionen och målen är väl förankrade och att dessa uppnås framgångsrikt. Detta samtidigt som en god ekonomisk hushållning säkras. Styrmodellen beskrivs i "Region Dalarnas system för styrning och ledning".

Uppföljning

Uppföljning används som grund för planeringen där erfarenheter av det som hänt nyttjas vid planering för framtiden. Uppföljning sker löpande genom månads-, tertial- och delårsrapport. I rapporterna beskrivs i huvudsak regionens verksamhetsmässiga, ekonomiska och personella läge i förhållande till plan samt förslag till åtgärder vid avvikelser från budget.

Delårsrapport upprättas årligen och tas upp till beslut i fullmäktige. Delårsrapporten är i första hand ett internt dokument som används av fullmäktige för uppföljning av målen för ekonomi och verksamhet.

Uppföljning sker också av ett enskilt år i årsredovisningen. Där följs de strategiska målen, nyckeltalen och det ekonomiska utfallet upp. Genom att arbeta med >

analyser, uppföljning och jämförelser skapar det en helhetsbild för regionens verksamheter och resultat.

Internkontrollplan

För att säkerställa att styrningen är god krävs en väl utvecklad intern kontroll i form av uppföljning och rapportering. Varje nämnd och styrelse ansvarar för den löpande och systematiska interna kontrollen inom sitt verksamhetsområde. En internkontrollplan tas årligen fram av samtliga nämnder för att utföra en förstärkt kontroll i verksamheten. Uppföljningen av dessa särskilda internkontrollpunkter sker minst två gånger om året, varav delårsrapporten utgör ett av de tillfällena. Internkontrollplanen är en form av årlig interngranskning där nämnden försäkrar sig om verksamhetens ändamålsenlighet och tillförlitlighet inom valda internkontrollpunkter.

Investeringsprocessen

Region Dalarnas investeringsverksamhet ska bedrivas i enlighet med den investeringspolicy som regionfullmäktige fastslagit där större investeringar ska bygga på politiska beslut. Underlagen ska ge en bra grund till prioritering av projekt och innehålla kostnader för investeringen samt kommande driftskostnadseffekter. Riskanalys ska genomföras inför varje ny större investering. En central del i arbetet med investeringar är att ha tydligare strategier för verksamhetens långsiktiga utveckling. Utifrån strategin för verksamhetens utveckling kan investeringsplanen i regionplanen utformas och även nämndernas investeringsplaner.

Makroekonomiska förutsättningar

Både global och svensk ekonomi fortsätter att präglas av hög inflation och penningpolitisk åtstramning. Utvecklingen för svensk inflation tyder på ett bredare och mer varaktigt förlopp än vad som tidigare prognostiserat, samtidigt som arbetsmarknaden i riket förväntas utvecklas starkare. Den svagare konjunkturen förväntas dock bidra till en avmattning på arbetsmarknaden framöver. För regionsektorn spiller den starka arbetsmarknaden i närtid över i ett relativt starkare skatteunderlag 2023 för att försvagas under 2024. I reala termer faller dock sektorns köpkraft kraftigt år 2023 och blir fortsatt svag år 2024, beroende på att inflationen urholkar sektorns köpkraft.

Region Dalarna har de senaste åren uppvisat starka ekonomiska resultat men de ekonomiska utsikterna för Regionens ekonomi är sammantaget utmanande. Intäkter från skatter och generella statsbidrag ökar som för sektorn i nominella termer men kan inte möta kostnadsutvecklingen. Regionen behöver anpassa sina kostnader och samtidigt göra en avvägning mellan att anpassa sig till lågkonjunkturen på kortare sikt respektive under hela planperioden. Region Dalarnas arbete för att nå en långsiktigt god ekonomi beskrivs närmare under avsnitt Ekonomisk utmaning under planperioden nedan.

Sammantaget präglas ekonomin i världen, i Sverige och i regioner av samma utmaningar även om den låga statsskulden ger staten ett möjligt handlingsutrymme. Den offentliga upplåningen är låg ur ett internationellt perspektiv och kan ge staten möjlighet att bedriva expansiv finanspolitik. Svensk ekonomisk politik, i synnerhet penningpolitiken har under särskilt år 2023 präglats av att få kontroll över inflationen. Under slutet av året har regeringen aviserat ett visst finanspolitiskt tillskott till regionsektorn.

(procentuell förändring)	2022	2023	2024	2025	2026
BNP, fasta priser	2,8	-0,6	1,2	3,4	2,4
Arbetade timmar	2,3	2,4	-0,7	1,7	1,7
Timlön, NR	3,9	2,7	4,5	3,4	3,3
Timlön, KL	2,7	3,98	3,8	3,4	3,3
Arbetslöshet	7,5	7,8	9,1	8,8	7,8
KPIF	7,7	6,0	2,0	1,9	2,0
KPI	8,4	8,5	2,8	1,4	1,8
Styrränta, årets slut	2,5	4,0	2,5	2,0	1,8

Källa: Sveriges Kommuner och Regioner, MakroNytt 2 2023

Nyckeltal för den svenska ekonomin

Under 2023 förväntas negativ tillväxt för svensk ekonomi samtidigt som arbetsmarknaden förväntas stå emot de ekonomiska utmaningarna genom relativt låg ökning av arbetslösheten jämfört med 2022. Nästkommande år, 2024, förväntas emellertid ekonomin vända till tillväxt, om än låg tillväxt med historiska mått mätt. Arbetslösheten förväntas samtidigt öka till över 9 procent och inflationen enligt både KPI och KPIF förväntas normaliseras mellan 2-3 procent. Sammantaget är särskilt utvecklingen av arbetslösheten och av inflationen särskilt viktig för Region Dalarnas ekonomiska förutsättningar. En stigande arbetslöshet kan förväntas ha negativ påverkan på skatteunderlaget och nuvarande ekonomiska planering bygger på normalisering av inflationen. Om lågkonjunkturen blir längre, inflation och arbetslöshet stiger till nivåer över vad som nu förväntas kan Region Dalarnas ekonomiska utmaning under planperioden bli än mer utmanande, det gäller särskilt inflationsutvecklingen.

Skattesats, skatteintäkter samt generella statsbidrag

Region Dalarna och kommunerna i Dalarnas län har kommit överens om att regionen ska ha huvudansvaret för all handläggning av färdtjänst och riksfärdtjänst samt utförande av riksfärdtjänst. Överenskommelsen är en komplettering av ett tidigare genomfört ansvarsöverförande inom kollektivtrafikens verksamhetsområde. För att finansiera ansvarsöverförandet så har en begäran om förändring av den länsvisa skattesatsen, enligt förordning (2004:881) om kommunalekonomisk utjämning, skickats till regeringen. Begäran medför att regionens länsvisa skattesats ökar med 0,01 procentenheter och kommunernas minskar med motsvarande procentsats.

Regeringens kommande beslut medför emellertid inte att den reella skattesatsen för regionen ändras, utan regionen är i behov av att fastställa en ny skattesats i linje med denna begäran. Därmed ska skattesatsen för 2024 öka med 0,01 procentenheter i förhållande till 2023 och fastställas till 11,64 procentenheter.

Den ekonomiska planeringen för 2024–2026 bygger på Sveriges kommuner och regioners (SKR) skatteunderlagsprognos från oktober 2023. SKR:s prognos innebär för Region Dalarna att budget 2024 för skatter och generella statsbidrag förväntas öka med cirka 3,0 procent nominellt jämfört prognos 2023. I budget 2024 beräknas skatteintäkterna uppgå till 8 108 miljoner kronor och de generella statsbidragen till 3 882 miljoner kronor. Förväntade generella statsbidrag under planperioden innefattar nettopåverkan av regeringens budgetproposition som vid upprättande av regionplanen ännu inte beslutats.

De flesta generella statsbidrag ryms i systemet för kommunalekonomisk utjämning och används i huvudsak för att finansiera inkomstutjämningsystemet och strukturbidraget. Inom det generella statsbidraget regleras också för utökat eller minskat uppdrag mellan staten och kommunsektorn enligt finansieringsprincipen.

Den demografiska utvecklingen i Dalarna över tid visar på att antalet personer i arbetsför ålder minskar samtidigt som andelen äldre ökar. Den demografiska förändringen påverkar efterfrågan på vård men också möjligheten till personalförsörjning då antalet personer i arbetsför ålder minskar. Historiskt sett har antalet anställda i Regionen ökat med cirka 200 personer per år, den ökningstakten kommer vara svår att upprätthålla >

under kommande period. I skatteunderlagsprognosen beräknas antalet personer i regionen utifrån en genomsnittlig befolkning under planperioden om cirka 288 400 personer.

Riktade statsbidrag

De riktade statsbidragen från staten till regionerna har ökat över tid, både när det gäller ekonomisk omslutning och. En särskild topp sågs under pandemiåren då flertalet riktade statsbidrag tillkom för att hantera effekten av covid-19 pandemin. I regeringens höst-ändringsbudget inför 2023 sågs en minskning av den totala volymen riktade statsbidrag till nivåer som liknar åren före pandemin, och inför 2024 bedöms volymen vara ungefär samma som 2023. En större förändring som aviserats är att Hälso- och sjukvården får ett riktat sektorsbidrag samtidigt som statsbidraget professionsmiljarden avslutas. Överenskommelserna tecknas årligen mellan regeringen och SKR och därför går det inte att med säkerhet budgetera de riktade statsbidragen i samband med att regionplanen skapas.

Pensioner

Regionens största skuld och åtagande avser pensioner, som redovisas som skuld respektive ansvarsförbindelse i balansbudgeten. Sammantaget uppgår regionens pensionskulda vid utgången av 2022 till 8 939 miljoner kronor, varav 4 497 miljoner kronor är avsatt i balansräkningen och 4 442 miljoner kronor redovisas som ansvarsförbindelse.

Efter flera år med låg inflation som nu vänt brant uppåt kommer värdeuppräknings för pensionerna att öka. Det leder till ökade pensionskostnader för den förmånsbestämda pensionen. Förmånsdelen i kombination med de höjda premienivåerna i den

avgiftsbestämda pensionen leder till kraftigt ökade pensionskostnader, framförallt under år 2023 och 2024. Regionens pensionskostnader förväntas öka med 600-900 miljoner åren 2023 och 2024, jämfört med 2022. Pensionskostnader som belastar regionen interndeberas i del som personalomkostnader, så kallade PO-påslag.

Sammantaget innebär det högre sociala avgifter (och PO-påslag) under 2023 och 2024, och lägre avgifter 2025 när inflationen förväntas normaliseras. För år 2024 föreslår SKR ett preliminärt PO-påslag på 55,0 procent i regionsektorn vilket innebär en ökning jämfört med rekommendationen för 2023. Bedömningen av PO för 2024 är preliminär och beroende av bland annat inflationsutvecklingen. Slutlig rekommendation lämnas årligen av SKR i december, i nuläget budgeteras ökade pensionskostnader centralt och nämndernas PO-påslag lämnas oförändrat 2024.

PO-pålägg för budgetåret 2024 i Region Dalarna framgår av tabellen nedan.

Procent av lönesumma	2024
Avgiftsbestämd del (inkl. löneskatt)	8,45
Förmånsbestämd del (inkl. löneskatt)	9,44
Summa avtalspensioner (inkl. löneskatt)	17,89
Lagstadgade sociala avgifter	31,42
Avtalsförsäkringar	0,13
Summa PO-pålägg	49,44

I nedanstående tabell framgår budget för pensionsutbetalningar och pensionsavsättningar för planperioden.

Pensionskostnader och ansvarsförbindelse, mnkr	Bokslut 2022	Budget 2024	Plan 2025	Plan 2026
Pensionsutbetalningar inkl. särskild löneskatt och finansiell kostnad (resultaträkningen)	904	1 894	1 238	1 053
Avsatt till pensioner inkl. särskild löneskatt (balansräkningen)	4 497	6 214	6 494	6 571
Ansvarsförbindelsen	4 442	4 429	4 239	4 011

Löne- och prisförändringar

Utgångspunkten för uppräkningsplanen i regionplanen är att uppnå de finansiella mål som ställts upp av Regionfullmäktige. Som riktvärden används SKR:s indexprognoser som beskrivs nedan.

Landstingsprisindex (LPIK) är enligt den senaste prognosen från SKR 4,3 procent för helåret 2024. I och med industrins lönemärke 2023 (7,4 procent över åren 2023 och 2024) så har timlöneantagandet reviderats upp jämfört med föregående prognos. Förbrukningspriserna ökade historiskt snabbt förra året, men även i år är ökningen stor. Därefter normaliseras förväntad ökningstakt.

Läkemedelspriserna ökade 2022, men under 2023 och åren som följer antas läkemedelspriserna falla något. Notera att det här endast räknas med rena prisförändringar på befintligt sortiment inklusive generika. Här ingår alltså effekterna av statens överenskommelse med läkemedelsindustriföreningen (LIF), patentutgångar etc. Merkostnaden för nya läkemedel ingår inte i prismätningar.

Att nya läkemedel ofta kostar mer antas spegla en förbättrad kvalitet och betraktas alltså inte som en prisförändring.

Regionbidraget höjs 2024 med ca 790 mkr för regionens nämnder jämfört med 2023. Uppräkning av nämnders regionbidrag för löner finns med 3,3% och uppräkning för kostnader exklusive löner uppgår till i genomsnitt 2,9 %. I Region Dalarna tillämpas individuell lönesättning vilket innebär att medarbetarnas arbetsinsats utgör grunden för lönesättningen.

Region Dalarna köper i dagsläget majoriteten av den högspecialiserade vården av Region Uppsala och Region Örebro. En aktiv styrning och uppföljning av hur Region Dalarna skickar patienter inom ramen för den högspecialiserade vården krävs, med utgångspunkt att patienterna i Region Dalarna ska få bästa möjliga vård till lägst möjliga kostnad. Regionbidrag för högspecialiserad vård har räknats upp med 5 procent.

Regionbidraget för förmånsläkemedel indexeras 3,35% 2024.

Prognos för prisindex med kvalitetsjusterade löner för regioner (LPIK)

Landstingsprisindex, komponenter 2022-2027					
Prognos oktober 2023	Utfall 2022	prognos 2023	prognos 2024	prognos 2025	prognos 2026
LPIK, landstingsprisindex inkl. läkemedel	1,037	1,076	1,036	0,997	1,009
- Timlön	1,027	1,04	1,039	1,034	1,033
- Socialavgifter	0,99	1,228	1,067	0,904	0,95
- Läkemedel	1,033	1,026	0,993	0,993	0,993
- Förbrukning	1,095	1,047	1,029	1,026	1,025
LPIK, landstingsprisindex exkl. läkemedel	1,037	1,084	1,043	0,998	1,011

Källa: SKR; LPIK prognos oktober 2023

Ekonomisk utmaning under planperioden

I föregående regionplan gavs ett särskilt uppdrag till regiondirektören att formulera en regionövergripande handlingsplan. Uppdraget har sitt ursprung i den ekonomiska situationen i Region Dalarna. Handlingsplanen ska genom utveckling, omställning och prioritering, på ett långsiktigt ekonomiskt sätt möta regionens framtida ekonomiska utmaningar.

Uppdraget med att formulera en handlingsplan har sin utgångspunkt i en regionövergripande, ekonomisk genomlysning som genomfördes i regionen under

våren 2023. Den ekonomiska genomlysningen resulterade i en ekonomisk prognos som i sin tur indikerar vilken ekonomisk omfattning handlingsplanen ska ha för att nå långsiktigt god ekonomi under planperioden. Handlingsplanen ska nå ekonomisk helårseffekt om ca 500 mnkr senast år 2024.

Handlingsplansarbetet är så långt skridet att hänsyn till de ekonomiska effekter som beräknas i handlingsplanen kan tas i budget. Budgethänsyn tas i enlighet med det mål som ställts upp för handlingsplanens omfattning, ca 500 mnkr. Planerad ekonomisk effekt av handlingsplanen, i budgetens fördelning av regionbidrag, redovisas i tabellen nedan.

Förvaltning, mnkr	2024	2025	2026
Regionstyrelseförvaltningen, vårdval	0,0	3,8	3,8
Regionstyrelseförvaltningen, övrigt	30,0	34,0	34,0
Finansförvaltning			
Hälso- och sjukvård Dalarna	371,6	372,6	372,6
Hörsel och syn Region Dalarna	3,2	0,2	0
Regionala utvecklingsförvaltningen	0,8	1,5	2
Kollektivtrafikförvaltningen	63,4	63,4	63
Kultur och bildningsförvaltningen	8,3	8,2	8
Regionservice Dalarna	8,0	7,0	1,0
Tandvårdsförvaltningen	14,5	9,7	9,7
Patientnämndsförvaltningen	0,0	0	0
Hjälpmedel Dalarna	0,0	0	0
Summa	500 mnkr	500 mnkr	494 mnkr

Region Dalarnas långsiktiga ekonomiska förutsättningar

För att möta Dalarnas behov av planering bortom en planperiod över tre år så har en modell för långsiktig ekonomisk planering tagits fram. Med hjälp av modellverktyget kan Regionens långsiktiga ekonomi simuleras utifrån ett antal variabler. Kortfattade slutsatser av sådana simuleringar är att Region Dalarna behöver planera för överskott i både resultat och likviditet för att möta det omfattande pensionsåtagandet, investeringsbehoven och på längre sikt även de demografiska utmaningarna. Det som kommit fram i arbetet kan sammanfattas med följande punkter:

- Region Dalarna har framtida utmaningar och en ekonomi i balans på sikt kräver en aktiv ekonomistyrning.
- Region Dalarna är beroende av omvärlden som snabbt förändrar sig. Exempel på förändringar som påverkar regionen mycket och ligger utanför regionens kontroll är till exempel inflation och ränta, krig och oroligheter i världen, konjunkturförändringar, oro på börserna samt förändrade statsbidrag. Slutsatsen av detta är att Region Dalarna behöver marginaler för att kunna hantera förändringar i vår omvärld.
- Region Dalarna måste leverera bra tjänster till medborgarna till en lägre kostnad. Det kräver >

både effektiviseringar och låg kostnadsökningstakt i verksamheterna. Alla nivåer måste vara involverade och ta ansvar för att utveckla verksamheten.

- Givet de demografiska utmaningarna måste Region Dalarna attrahera och behålla rätt kompetens i sin verksamhet.
- Region Dalarna måste utvecklas med ett livskraftigt näringsliv. Det är så regionen långsiktigt får en stabil finansiering av sin verksamhet. Dalarna måste vara en plats där folk vill arbeta och bo.

Prioriterade utvecklingsområden

Utöver generell uppräknig av regionbidrag avsätts ekonomiska medel i planperiodens budget för prioriterade utvecklingsområden. Nedan summeras prioriterade utvecklingsområden med tillhörande tillskott i form av regionbidrag. Flertalet förändringar avser tidigare utvecklingsmedel som övergår i ramfinansiering.

Regionbidragsförändring

- Regionstyrelsens ram förstärks med 3 miljoner kronor för utökning av forskningsram samt handledningsresurs i regionens forsknings- och utbildningsverksamhet.
- Regionstyrelsens ram förstärks 0,55 miljoner kronor för ägarbidrag till AB Dalaflyget.
- Kultur- och bildningsnämndens ram förstärkas med 1,8 miljoner kronor för att hantera finansieringen av Dalarnas Museums lokaler.
- Hälso- och sjukvårdsnämndens ram förstärks med 5 miljoner kronor för att utöka arbetet med screening och vaccinationer. Det handlar om införandet av organiserad prostatacancerscreening (OPT) och Humant papillomvirus (HPV).
- Hälso- och sjukvårdsnämndens ram förstärks med 5,5 miljoner kronor för finansiering av familjecentraler i alla länets kommuner, regional samordning av familjecentralerna, Barn- och ungdomshälsan och En väg in.
- Hälso- och sjukvårdsnämndens ram förstärks med 23,4 miljoner kronor för satsningen på en ny arbetsmodell för undersköterskor med arbetsförlortning inom dygnet runt-verksamhet så att denna yrkeskategori orkar arbeta heltid, får en bättre balans mellan privatliv och arbete och ökad

möjlighet till kompetensväxling.

- Hälso- och sjukvårdsnämndens ram förstärks med 8,4 miljoner kronor för satsningen på ambulanspersonalens löner.
- Hälso- och sjukvårdsnämndens ram förstärks med 4 miljoner kronor för SLA (Svensk luftambulans) som bedriver akutsjukvård, intensivvård och sjuktransporter med hjälp av helikopter.
- Den centrala reserven för löneförändringar från 2023 för den ramfinansierade verksamheten har fördelas ut till nämnderna efter lönerevisionens utfall.
- Kollektivtrafikens ram förstärks med 30 miljoner kronor och avser finansiering av regionens del av investeringar i fordonsflottan.
- Hälso- och sjukvårdsnämndens ram förstärks med 12 miljoner kronor för att bemöta ökade drifts- och hyresökningar till följd av en högre investeringsnivå.
- Hälso- och sjukvårdsnämndens ram förstärks med 0,2 miljoner kronor för arbetet med Hornhinnebanken, för att tillgodose sjukvården med hornhinnor för transplantation.
- Kollektivtrafikens ram förstärks med 7,5 miljoner kronor som konsekvens av skatteväxlingen med kommunerna.

Säkerställd finansiering av regionens kärnverksamheter är centralt för att trygga service och utbud till regionens medborgare. Med anledning av det ekonomiskt utmanande läge som region Dalarna befinner sig i höjs regionbidraget för nedanstående nämnder i budget 2024. Medel tillförs nämnder från 2024 för att därefter utgöra del av ordinarie regionbidrag, vilket innebär sedvanlig framtida indexering.

Förvaltning	Belopp, mnkr
Regionstyrelseförvaltningen, övrigt	40
Hälso- och sjukvård Dalarna	401
- varav högspecialiserad vård	150
- varav läkemedel	51
Kollektivtrafikförvaltningen	180
Kultur och bildningsförvaltningen	4
Regionservice Dalarna	7
Summa	632

Reserverade medel

- Under 2024 reserveras 110 miljoner kronor, i Regionstyrelsens medel, för införande och utveckling av framtidens vårdinformationssystem samt särskilda IT-utvecklingsmedel. För 2025 är beloppen 90 miljoner kronor och för 2026 är beloppen 100 miljoner kronor.
- Under planperioden reserveras medel i finansförvaltning för Regionstyrelsen med 6,8 miljoner kronor 2024, 13 miljoner kronor 2025 och 13,5 miljoner kronor 2025 för att finansiera utökningen av regionens beredskapslager.
- Under 2024 reserveras 1,9 miljoner kronor inom finansförvaltningen för finansiering av regionalt kompetenscenter inom livsmedelskedjan, så kallade Gröna näringar.
- Under planperioden reserveras medel i finansförvaltningen för Hälso- och sjukvårdsnämnden med 1,3 miljoner kronor för att uppnå ökad tillgänglighet på landsbygden med mobila mottagningar, detta ersätter arbetet med digitala hälsorum.
- Regionstyrelsens vårdvalsram för vårdcentraler och barn- och ungdomspsykiatri får full kostnads-täckning.
- 27,5 miljoner kronor tillförs i kompetenshöjande satsningar för undersköterskor, skötare och barnsköterskor. Kompetensutveckling är en viktig framgångsfaktor för att skapa friska och hälsofrämjande arbetsplatser.
- Under planperioden avsätts medel i regionstyrelsens särskilda reserv. Under 2024 avsätts 36,6 miljoner kronor, under 2025 26,3 miljoner kronor och under 2026 21,5 miljoner kronor. Reserven innehåller ekonomiska medel för omställning av verksamhet, särskilda medel för att möta stegrande inflation utöver övriga uppräknings- och satsningar samt medel för strukturjustering.
- Under 2024 reserveras 192 miljoner kronor i Regionstyrelsens strukturjämningsmedel för att möta stora ekonomiska utmaningar utan att göra större ingrepp i regionens kärnverksamhet, som kan få konsekvenser för regionens utbud till Dalarnas befolkning. Regionstyrelsens strukturjämningsmedel ska till exempel gå till prisökningar som överstiger regionbidragsindex.
- Utöver strukturjämningsmedel förfogar Regionstyrelsen över särskilda utvecklingsmedel om 12 miljoner kronor 2024-2025 och 229 miljoner 2026.

Prioriterade utvecklingsområden	2024	2025	2026
Undersköterskesatsning, fort- och utbildning	27,5	30,3	30,3
Beredskapslager	6,8	13	13,5
Mobil mottagning	1,3	0	0
Gröna näringar	1,9	0	0
Verksamhetsutveckling IT, FVIS	110	90	80
Utvecklingsmedel	12	12	229
Regionstyrelsens särskilda reserv	36,6	26,3	21,5
Nivåhöjning investeringstakt	0	0	12
Lönepott Region Dalarna	11	11	11
Konjunkturersättning	192	144	144
Summa	399	327	541

Interna regionbidragsförändringar

Intern omfördelning av regionbidraget kan ske i de fall där verksamheter förändras, till exempel vid organisatorisk- eller ansvarsförändring. Interna regionbidragsförändringar påverkar inte budgeterat resultat för regionen.

Inför 2024 justeras och utökas regionbidraget för regionstyrelsens förvaltning med 40 mnkr, samtidigt införs en ny debiteringsmodell för Medicinsk teknik och IT (MiT). En större andel av regionens kostnader, som är hänförliga till verksamheternas konsumtion av IT-tjänster, kommer med anledning av modellen att, från år 2024, belasta nämnderna. Därför fördelas regionbidraget om 40 mnkr till regionens nämnder för att möta de ökade kostnaderna.

Finansiering av Servicenämndens verksamhet består av interndebitering av utförda tjänster samtidigt som del av verksamhet har finansierats av regionbidrag och nämnden ålagts avkastningskrav. De olika finansieringsformerna ställer höga administrativa krav som till viss del inte kan uppnås med nuvarande systemstöd. Med anledning av det renodlas nämndens finansiering till att bara innefatta interndebitering av tjänster samt avkastningskrav. Konsekvensen av det blir att regionbidraget tas bort från Servicenämnden och fördelas till regionens övriga nämnder.

Tabellen åskådliggör samtliga interna regionbidragsförändringar från och med år 2024, där debiteringsmodell, förändrad finansieringsform för Servicenämnden samt flytt av ansvar ingår.

Ändamål	Belopp	Från förvaltning	Till förvaltning
Flytt av tjänsteställe	196 tkr	Regionstyrelsen, övrigt	Regionstyrelsen, Vårdvalsenheten
Ansvar Hyr och bemanning	1 565 tkr	Regionstyrelsen, övrigt	Hälso-och sjukvård
Flytt av tjänsteställe	920 tkr	Regionstyrelsen, övrigt	Hälso-och sjukvård
Lokalkostnader friskvård	719 tkr	Hälso-och sjukvårdsförvaltningen	Regionstyrelsen, övrigt
Centrum för läkarutbildning	4 185 tkr	Regionstyrelsen, övrigt	Hälso-och sjukvårdsförvaltningen
ST-anslag allmänmedicin	73 279 tkr	Regionstyrelsen, övrigt	Hälso-och sjukvårdsförvaltningen
Ersättning för del av utomlänsintäkt tvångsvård	500 tkr	Hälso-och sjukvårdsförvaltningen	Patientnämndsförvaltningen
Debiteringsmodell MiT	3 603 tkr	Regionstyrelsen	Regionstyrelseförvaltningen, vårdval
	3 895 tkr	Regionstyrelsen	Regionstyrelsen, MIT
	2 951 tkr	Regionstyrelsen	Regionstyrelsen, övrigt
	24 778 tkr	Regionstyrelsen	Hälso-och sjukvårdsförvaltningen
	-1 347 tkr	Regionstyrelsen	Hörsel och Syn
	719 tkr	Regionstyrelsen	Regional utvecklingsförvaltning
	1 353 tkr	Regionstyrelsen	Kollektivtrafikförvaltningen
	2 687 tkr	Regionstyrelsen	Kultur- och bildningsförvaltningen
	1 358 tkr	Regionstyrelsen	Tandvårdsförvaltningen
	12 tkr	Regionstyrelsen	Patientnämndsförvaltningen
	-9 tkr	Regionstyrelsen	Hjälpmedelsförvaltningen
	Servicenämnd, finansiering	362 tkr	Serviceförvaltningen
639 tkr		Serviceförvaltningen	Regionstyrelsen, övrigt
2000 tkr		Serviceförvaltningen	Regionfastigheter (avkastningskrav justeras)
183 tkr		Serviceförvaltningen	Kultur- och bildningsförvaltningen
26 670 tkr		Serviceförvaltningen	Hälso-och sjukvårdsförvaltningen
171 tkr		Serviceförvaltningen	Hörsel och Syn
55 tkr		Serviceförvaltningen	Kollektivtrafikförvaltningen
66 tkr		Serviceförvaltningen	Hjälpmedelsförvaltningen
4 tkr		Serviceförvaltningen	Regional utvecklingsförvaltning
1 634 tkr		Serviceförvaltningen	Finansförvaltningen, drift

Finansiella mål och resultatutjämningsreserv

Regioner har enligt Kommunallagen möjlighet att reservera delar av ett positivt resultat i en resultatutjämningsreserv (RUR) där syftet är att vid en konjunkturedgång, eller vid andra tillfälliga omständigheter som påverkar de ekonomiska förutsättningarna negativt, kunna undvika kortsiktiga neddragningar av verksamheten. Som exempel kan nämnas regionens pensionskostnader som, med anledning av den

kraftiga inflationen, ökar under 2023 och 2024 med cirka 600-900 mnkr för att under 2025 återgå till en nivå som är jämförbar med 2022. RUR ska inte användas för att skjuta upp långsiktigt nödvändiga beslut eller förhindra åtgärder som är viktiga ur effektivitetssynpunkt eller användas för att göra kortsiktiga förändringar av skattesatsen. Varken avsättning till, eller användning av, RUR påverkar resultatet utan sker som en särskild öronmärkning av eget kapital i balansräkningen. Region Dalarna har vid utgången av 2022 reserverat 703 mnkr i RUR. >

Balanskravsutredning (mnkr)	Bokslut 2022	Budget 2024	Budget 2025	Budget 2026
Årets resultat enligt resultaträkningen	413	-519	327	447
- samtliga realisationsvinster	-	-	-	-
+ realisationsvinster enligt undantagsmöjlighet	-	-	-	-
+ realisationsförluster enligt undantagsmöjlighet	-	-	-	-
+/- orealiserade vinster och förluster i värdepapper	249	-	-	-
-/+ återföring av orealiserade vinster och förluster i värdepapper	-	-	-	-
= Årets resultat efter balanskravsjusteringar	662	-519	327	447
- Reservering av medel till resultatutjämningsreserv	-190	-	-	-
+ Användning av medel från resultatutjämningsreserv	-	-	-	-
= Årets balanskravsresultat	472	-519	327	446

Region Dalarna tillämpar resultatutjämningsreserv från år 2020

Finansiella mål		Bokslut 2022	Budget 2024	Plan 2025	Plan 2026
Resultatet, enl. balanskravet, ska vara ett överskott på minst 2% av skatteintäkter och generella statsbidrag	%	5,9%	-4,3%	2,6%	3,5%
Negativt balanskravsresultat ska återställas enligt Kommunallagens § 12*. Ackumulerat underskott vid årets slut	Mnkr		-519	-192	0
Styrelsen och nämndernas nettokostnadsutveckling ska inte överskrida den totalt budgeterade nettokostnadsutvecklingen**		uppfyllt	Ej uppfyllt	uppfyllt	uppfyllt
Avsättning till pensionsportföljen ska uppgå till minst 400 mnkr per år	%	100	0-100	0-100	0-100

* Mål redovisar hur ackumulerat underskott uppstår 2024 och återställs 2025 och 2026 där målnivå noll 2026 innebär fullt återställande av negativt resultat 2024.

** Eftersom regionen planerar för underskott 2024 kan inte det långsiktiga målet om att inte överskrida nettokostnadsutvecklingen anses kunna uppfyllas, även om nämnder och styrelser håller budgeterad nivå av regionbidrag.

Region Dalarna kommer under delar av planperioden inte att uppnå sedvanliga finansiella mål. Det beror på de ekonomiska utmaningarna under framförallt 2024. Därför utökas de finansiella målen med ett särskilt mål för återställande av ekonomiskt underskott under planperioden. Budgeterat ekonomiskt resultat innebär ett ekonomiskt underskott under 2024. De två efterföljande åren planeras för återställande av ackumulerat underskott och återgång till långsiktig ekonomisk hållbarhet.

Målet att årligen sätta av 400 mnkr till regionens pensionsportfölj kvarstår som långsiktig målsättning. Under planperiod beräknas dock inte avsättning kunna ske i samma utsträckning. Målsättningen under planperioden är istället att aktivt och löpande likviditetsplanera och verka för att utöka avsättningen i den mån som likviditeten tillåter. Avsättning sker dock med högst 400 mnkr årligen.

Likviditet och lån

Det kortsiktiga likviditetsmålet är att ha en betalningsberedskap för att hantera betalningar för den löpande verksamheten och endast i undantagsfall och kort-

varigt utnyttja tillgängliga krediter.

Det långsiktiga likviditetsmålet är att bygga upp en betalningsberedskap, genom finansiella placeringar, för att kunna hantera betalningar som avser de pensionsåtaganden som regionen har och som kommer att vara under en längre tid.

Regionen hade en låg låneskuld vid ingången av år 2023. Utifrån regionplanens investeringsbehov, ekonomiska mål för resultat och likvida medel om 400 mnkr vid årets slut så bedöms ett lånebehov finnas inom en låneram om 0-800 mnkr för planperioden. Låneramen om 800 mnkr bedöms vara tillräcklig för att säkerställa likviditet under planperioden. Faktiskt lånebehov under enskilda år beror på en kombination av bland annat årets resultat, genomförda och betalade investeringar, statsbidrag och kostnadsutjämning, samt i viss mån deras fördelning under året. I finansierings- och balansbudgettabeller (se avsnitt Finansiella rapporter nedan) redovisas i dagsläget förväntat lånutfall vid respektive års slut. Likviditets- och lånebehov kan variera under enskilda år för att möta likviditetsbehovet.

Nyckeltal

Nyckeltal		Bokslut 2022	Budget 2024	Plan 2025	Plan 2026
Skatteintäcks- och generella statsbidragsutveckling	%	5,0%	4,2%	3,0%	3,1%
Nettokostnadsutveckling	%	4,4%	15,3%	-1,3%	3,0%
Nettokostnadsutveckling, exkl jmf-störande poster	%	7,1%			
Årets investeringar	mnkr	825	911	865	1 115
Placerade pensionsmedel	mnkr	2 697	3 144	3 544	3 944
Soliditet	%	26%	13%	16%	19%
Soliditet inkl ansvarsförbindelse	%	-24%	-29%	-25%	-18%
Lån vid årets slut	mnkr	104	474	295	434
Ansvarsförbindelse pensioner intjänade före 1998 inkl löneskatt	mnkr	4 442	4 192	4 283	4 094
Pensionsavsättning, förmånsbestämd ålderspension inkl löneskatt	mnkr	4 497	6 214	6 494	6 571

Investeringar

Investeringstakten ökar i Region Dalarna och beror bland annat på att äldre fastigheter behöver uppdateras eller ersättas, men även den medicinska och tekniska utvecklingen påverkar investeringsbehoven.

Investeringarna ska stödja den långsiktiga utvecklingen i Regionen och Regionfullmäktiges beslutade mål. Mot bakgrund av detta pågår ett arbete med en långsiktig plan för utvecklingen av Hälso- och sjukvården i regionen.

Det pågår planeringsarbeten på flera av regionens

lasarettssområden. Under senhösten 2023 kommer en ny vårdbyggnad för vårdcentral, habilitering och barn- och ungdomspsykiatri tas i bruk på Mora lasarett. I Mora har även planering inletts för nya lokaler för operation och IVA på Mora lasarett. För Avesta lasarett planeras en ny byggnad för akuten och vårdavdelningar. I Falun har arbetet med att bygga nya lokaler för intensivvård, röntgen och onkologmottagning påbörjats under hösten 2022. De första delarna att tas i bruk beräknas vara klara under sommaren 2025 och resterande delar under 2026. Det planeras också för gemensamma lokaler för Dalarnas Hjälpmedelcenter i Borlänge under kommande år. >

Investeringsbudget (mnkr)	Budget 2024	Plan 2025	Plan 2026
Nämnd			
Regionstyrelsen	719	675	900
- varav Regionfastigheter	635	591	813
- varav IT-investeringar	80	80	80
- varav övrigt	4	4	7
Hälso- och sjukvårdsnämnden	122	122	122
- varav Hälso- och sjukvård	120	120	120
- varav Hörsel och syn Region Dalarna	2	2	2
Servicenämnd	12	7	7
Gemensam nämnd för hjälpmedel	43	43	43
Tandvårdsnämnden	6	9	33
Kultur- och bildningsnämnden	7	7	8
- varav konstnärlig utsmyckning	5	5	6
Kollektivtrafik	2	2	2
Summa investeringar	911	865	1 115
- varav summa IT-investeringar	80	80	80

Region Dalarna har en betydande investeringsplan avseende fastigheter, planen innefattar både nuvarande och framtida projekt. I tabellen nedan framgår projekt med ett förväntat värde på 50 mnkr eller mer. Observera att tabellerna avser projekt som befinner sig i olika faser i investeringsprocessen, dvs. alla projekt är ännu inte beslutade och har därmed i planerings-

processen enbart prognos på investeringsutgifternas fördelning. De externt finansierade projekten innebär ingen påverkan på regionens investeringsbudget men kommer påverka driftkostnaderna genom ökade externa hyror. Egenfinansierade investeringar påverkar driftkostnaderna genom tillkommande avskrivningar.

Projekt, mnkr	Totalt förväntad investering	Pågående enl. årsred. 2022	Budget 2024	Plan 2025	Plan 2026	Plan 2027
Beslutade						
Falu las, IVA röntgen 2025	700	52	205	180	108	
Mora las, VC, HAB, BUP mm	500	374				
Mora las, ny mottagningsstation, reservkraft	125	87	5			
Falu las, M1+M2 utbyggnad ställverk	53					
Sälen nybyggnad ambulansstation	53	44				
Falu las, klimatanpassning hus 19	50	38				
Mellersta distr, Armaturbyte miljöfarliga ljuskällor	50	3	13	13	10	
Planerade ej beslutade						
			Budget	Plan	Plan	Plan
Falu las, Försörjningscenter Ängsklockan	1 500			5	1	20
Falu las, Tillbyggnad Operation	1 000					2
Mora las, Nytt operationshus/flytt sterilcentral, IVA o MIT	850		20	30	200	250
Falu las, Produktionskök, restaurang mm	700					
Avesta las, Ny vårdbyggnad hus 02	550		1	3	25	50
Borlänge, RD Hjälpmedel	450		20	80	200	65
Falun, Nytt beredskapslager	310		20	70	120	99
Mora las, Hus 03 pl 4-9 ombyggnad vårdavdelning	280		3	20	2	52
Falu las, Teknikbyggnad, panncentral, kyla mm	130		0	1	10	50
Falu las, Psykiatrin ombyggnad	120			5	20	50
Falu las, Ny reservkraftsbyggnad	100		1	5	30	64
Mora las, Avfallscentral, kyl o värmeförsörjning	94		50	30		
Ludvika las, Vårdavdelning ombyggnad	77			2	10	48
Falun, Valhalla ombyggnad	70		1	23	46	
Avesta las, El ny mottagningsstation M2	65		1	10	24	30
Fredriksbergstväten ombyggnad o anpassn	65		3	20	41	
Summa	7 892	598	343	497	847	780

Externt finansierade investeringar

Projekt, mnkr	Totalt förväntad investering
Beslutade	
Falun, Tandvårdens hus	150
Borlänge, Familjecentral	59
Planerade ej beslutade	
Falun, Kristinehallen, omb Musik i Dalarna	200
Gagnef, Gagnefs VC	133
Smedjebacken, Ombyggnad Vårdcentral	70
Falun, Dalateatern ombyggnad	50
Summa	662

Finansiella rapporter

Driftbudget, tkr

Styrelse/Nämnd	Förvaltning	Budget 2024	Plan 2025	Plan 2026
Regionstyrelsen	Regionstyrelseförvaltningen, vårdval	1 926 424	1 963 752	2 005 704
Regionstyrelsen	Regionstyrelseförvaltningen, övrigt	377 560	381 111	388 734
Regionstyrelsen	Finansförvaltning	957 628	549 120	640 507
Hälso- och sjukvårdsnämnden	Hälso- och sjukvård Dalarna	7 463 239	7 640 654	7 823 937
Hälso- och sjukvårdsnämnden	Hörsel och syn Region Dalarna	73 401	77 849	79 406
Regionala utvecklingsnämnden	Regionala utvecklingsförvaltningen	46 498	46 728	47 662
Kollektivtrafiknämnden	Kollektivtrafikförvaltningen	825 620	842 132	858 975
Kultur- och bildningsnämnden	Kultur och bildning	189 008	192 888	196 746
Servicesnämnden	Regionservice Dalarna	0	0	0
Servicesnämnden	Regionservice, avkastning	-14 800	-14 800	-14 800
Fastighetsnämnden	Regionfastigheter, avkastning	0	0	0
Tandvårdsnämnden	Tandvårdsförvaltningen	129 851	133 478	136 147
Tandvårdsnämnden	Tandvårdsfv, avkastning	-12 800	-12 800	-12 800
Patientnämnden	Patientnämndsförvaltningen	7 958	8 118	8 280
Gem nämnd Hjälpmedel Dalarna	Hjälpmedel Dalarna	5 148	5 251	5 356
Revisorskollegiet	Revision	6 700	6 700	6 700
Summa driftbudget		11 981 434	11 820 180	12 170 554

Resultatbudget

RESULTATBUDGET, mnkr	Budget 2024	Plan 2025	Plan 2026
Verksamhetens intäkter	1 850	1 900	1 950
Riktade statsbidrag nationella ök	442	442	442
Verksamhetens kostnader	-13 833	-13 725	-14 111
Avskrivningar	-440	-437	-452
<i>Verksamhetens nettokostnad</i>	<i>-11 981</i>	<i>-11 820</i>	<i>-12 171</i>
Skatteintäkter ¹	8 115	8 461	8 777
Generella statsbidrag och utjämning ²	3 882	3 899	3 970
<i>Verksamhetens resultat</i>	<i>16</i>	<i>540</i>	<i>577</i>
Finansiella intäkter	7	7	7
Orealiserade värdetförändringar			
Finansiella kostnader ³	-542	-220	-136
<i>Resultat efter finansiella poster</i>	<i>-519</i>	<i>327</i>	<i>447</i>
Årets resultat	-519	327	447
1) Skatteintäkter:			
Preliminära skatteintäkter	8 108	8 454	8 769
Avräkning föregående år	0	0	0
Skatteväxling	8	8	8
<i>Summa</i>	<i>8 115</i>	<i>8 461</i>	<i>8 777</i>
2) Generella statsbidrag och utjämning			
Inkomstutjämning	1 895	1 987	2 063
Kostnadsutjämning	697	696	702
Regleringspost	211	105	60
Strukturbidrag	0	0	0
Läkemedel	1 079	1 111	1 145
<i>Summa</i>	<i>3 882</i>	<i>3 899</i>	<i>3 970</i>
3) Finansiella kostnader			
Räntedel pensionskostnader	-537	-215	-131
Ränta övrigt	-5	-5	-5
<i>Summa</i>	<i>-542</i>	<i>-220</i>	<i>-136</i>

Balans- och finansieringsbudget

BALANSBUDGET, mnkr	Budget 2024	Plan 2025	Plan 2026
TILLGÅNGAR			
<i>Anläggningstillgångar</i>			
Utgående balans	5 275	5 703	6 366
varav årets avskrivningar	440	437	452
varav årets investeringar	911	865	1 115
Summa anläggningstillgångar	5 275	5 703	6 366
<i>Omsättningstillgångar</i>			
Förråd	59	59	59
Kortfristiga fordringar	1 292	1 292	1 292
Kortfristiga placeringar	2 953	2 953	2 953
Likvida medel	400	400	400
Summa omsättningstillgångar	4 704	4 704	4 704
SUMMA TILLGÅNGAR	9 978	10 406	11 069
EGET KAPITAL, AVSÄTTNINGAR OCH SKULDER			
<i>Eget kapital</i>			
Årets resultat	-519	327	447
Övrigt eget kapital	1 829	1 310	1 637
varav förändring RuR			
Summa eget kapital	1 310	1 637	2 084
<i>Avsättningar</i>			
Pensionsavsättning	6 214	6 494	6 571
Summa avsättningar	6 214	6 494	6 571
<i>Skulder</i>			
Långfristiga skulder	474	295	434
Kortfristiga skulder	1 980	1 980	1 980
Summa skulder	2 454	2 275	2 414
SUMMA EGET KAPITAL, AVSÄTTNINGAR OCH SKULDER	9 978	10 406	11 069

Finansieringsbudget	Budget 2024	Plan 2025	Plan 2026
Den löpande verksamheten			
Årets resultat	-519	327	447
Avskrivningar	440	437	452
Försäljningar/utrangeringar			
Avsättning pensionskulld	953	280	77
Ökning(-) minskning(+) förråd	0	0	0
Ökning(-) minskning(+) fordringar	0	0	0
Ökning(-) minskning(+) kortfristiga skulder	0	0	0
Kassaflöde från löpande verksamhet	874	1 044	976
Investeringsverksamhet			
Investeringar	-911	-865	-1 115
Finansiella avyttringar			
Finansiella investeringar			
Utbetald utdelning			
Kassaflöde från investeringsverksamhet	-911	-865	-1 115
Finansieringsverksamhet			
Förändring av långfristiga skulder	37	-179	139
Kassaflöde från finansieringsverksamhet	37	-179	139
Årets kassaflöde	-99	380	400
Likvida medel, inkl plac medel vid årets början	3 353	3 353	3 353
Likvida medel, inkl plac medel vid årets slut	3 353	3 353	3 353
Förändring likvida medel	0	0	0
Lån vid årets början	438	475	296
Lån vid årets slut	475	296	435

Region Dalarna
Vasagatan 27, Box 712
791 29 Falun
Telefon 023-49 00 00

